

Profil des résidents en logement adapté : Foyers de Jeunes Travailleurs, Résidences sociales et Pensions de Familles

Elodie Josse, DRIHL SOEE
3 avril 2026

Cadre de l'étude

Dans le cadre de l'apprentissage de Luca Azgulian en M2 expert démographe, l'une de ses missions a été l'exploitation d'ES-DS 2020-2021 sur le volet du logement adapté.

L'enquête auprès des **établissements et services en faveur des adultes et familles en difficulté sociale** (ES-DS), pilotée par la DREES, est menée tous les quatre ans depuis 1982 sur la France entière.

Elle enquête notamment l'ensemble des centres d'hébergement (généralistes, médico-sociaux, ou pour demandeurs d'asile) et des établissements de logement adapté.

L'enquête ES-DS a pour objectifs de décrire :

- **L'activité** des établissements accueillant des adultes et familles en difficulté sociale (nombre de places, effectifs, jours d'ouverture, flux d'entrées/sorties)
- **Les caractéristiques du personnel en fonction et la présence de bénévoles**
- **Le profils des personnes hébergées ou sorties**

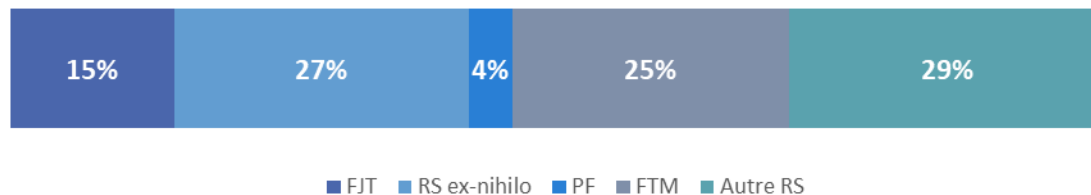
Champ de l'exploitation

L'enquête ES-DS exploitée ici est l'édition **2020-2021**.

Les données traitées concernent les personnes logées ou sorties de **FJT/RS ex-FJT, Résidences sociales ex nihilo et Pensions de famille** d'Ile-de-France.

Les personnes logées sont les résidents présents au **31 janvier 2021** dans la structure.
Les personnes sorties sont les résidents qui ont quitté la structure **entre le 1^{er} janvier 2020 et le 31 janvier 2021**.

Répartition des places en logement adapté



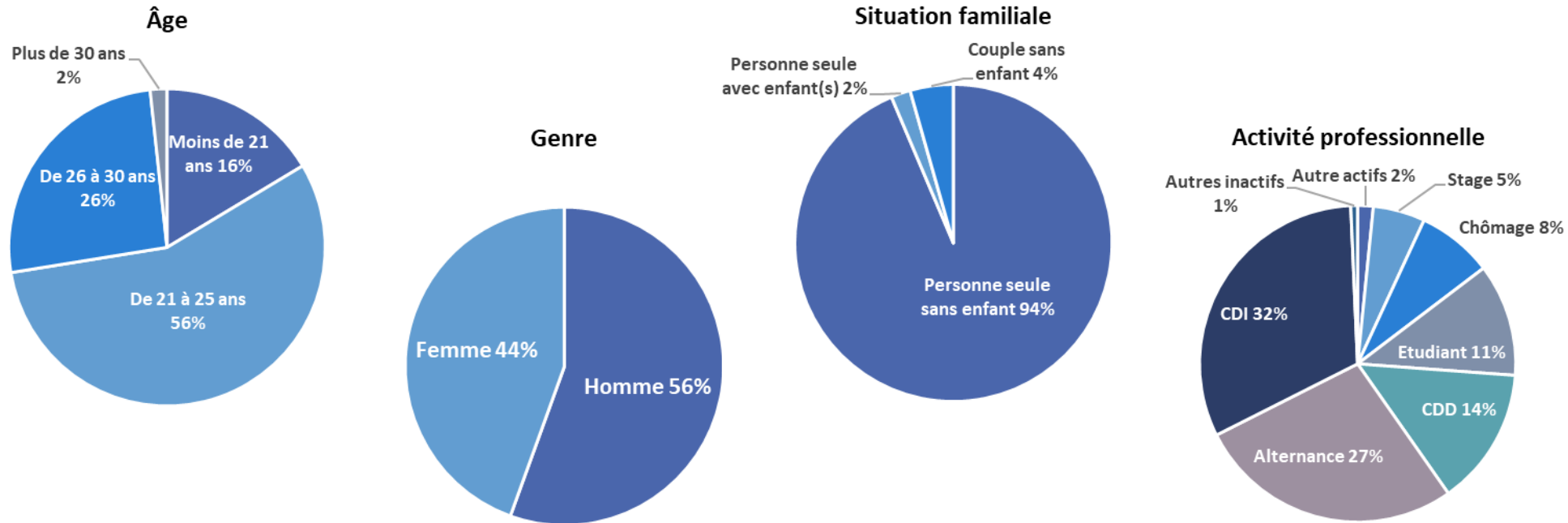
-> Le parc de logement adapté francilien au 31/12/2020 représente un total de 88 491 places.

Source : Socle Hébergement et Logement adapté 31/12/2020, DRIHL
Champ : Ensemble des structures de logement adapté d'Ile-de-France

Points méthodologiques

- Les questionnaires sont renseignés par les structures à partir de leurs fichiers impliquant des taux de non-réponses plus élevées pour certaines variables.
- Les pondérations effectuées par la DREES permettent une exploitation au niveau de la région Ile-de-France
- Les RS-FJT sont regroupées avec les FJT. En revanche, les résidences sociales jeunes actifs (non identifiées dans Finess) sont intégrées aux résidences sociales ex-nihilo.

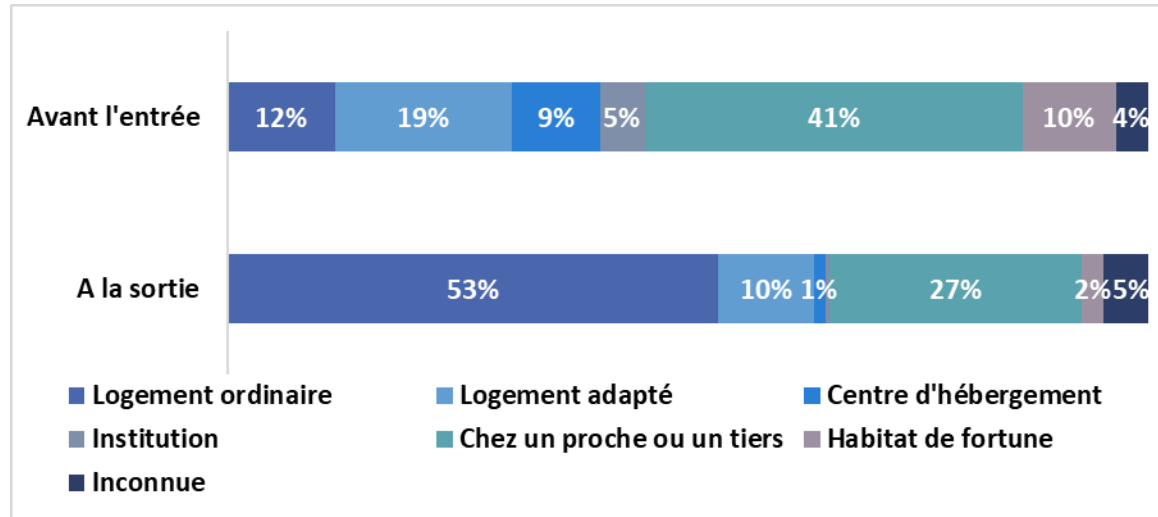
Foyer de Jeunes Travailleurs : Profil socio-démographique



- Une population composée de **jeunes adultes** : 23,7 ans d'âge moyen.
- Une répartition équilibrée entre hommes et femmes.
- Une très grande majorité de **personnes seules sans enfants**.
- Près de la moitié des résidents sont de nationalité française.
- Les trois-quarts des résidents exercent une **activité professionnelle** dont la plupart en CDI ou en alternance.

Foyer de Jeunes Travailleurs : Situations résidentielles

Répartition des situations résidentielles



Source : Enquête ES-DS 2020-2021

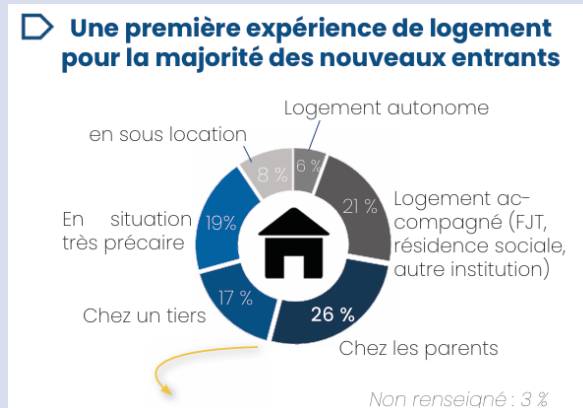
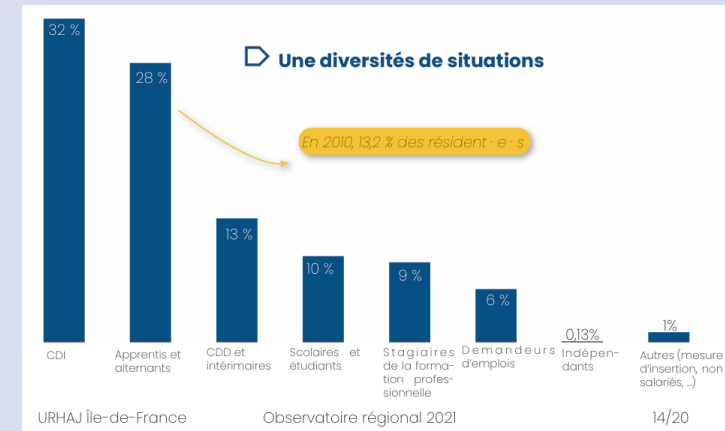
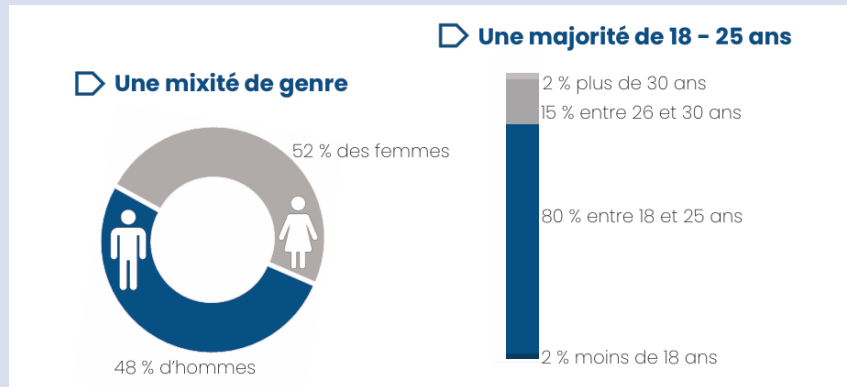
Champ : Résidents FJT IDF présents au 31 janvier 2021

Résidents FJT IDF sortis entre le 1^{er} janvier 2020 et 31 janvier 2021

- **Des situations résidentielles avant l'entrée contrastées**, une part provient d'un logement ordinaire mais autant sort de la rue.
- **Le profil influence le parcours** : les femmes sont plus souvent hébergées par un proche, les hommes confrontés à la rue. Les résidents étrangers proviennent d'un centre d'hébergement, ceux de nationalité française sont plus souvent hébergés par leur entourage.
- **À la sortie, les trajectoires sont souvent positives**, avec un accès au logement ordinaire pour plus de la moitié.
- **L'activité professionnelle et la situation résidentielle avant l'entrée impacte la sortie**. Les résidents en emploi sortent plus souvent en logement ordinaire, à l'inverse ceux dans une situation instable connaissent des situations plus précaires.

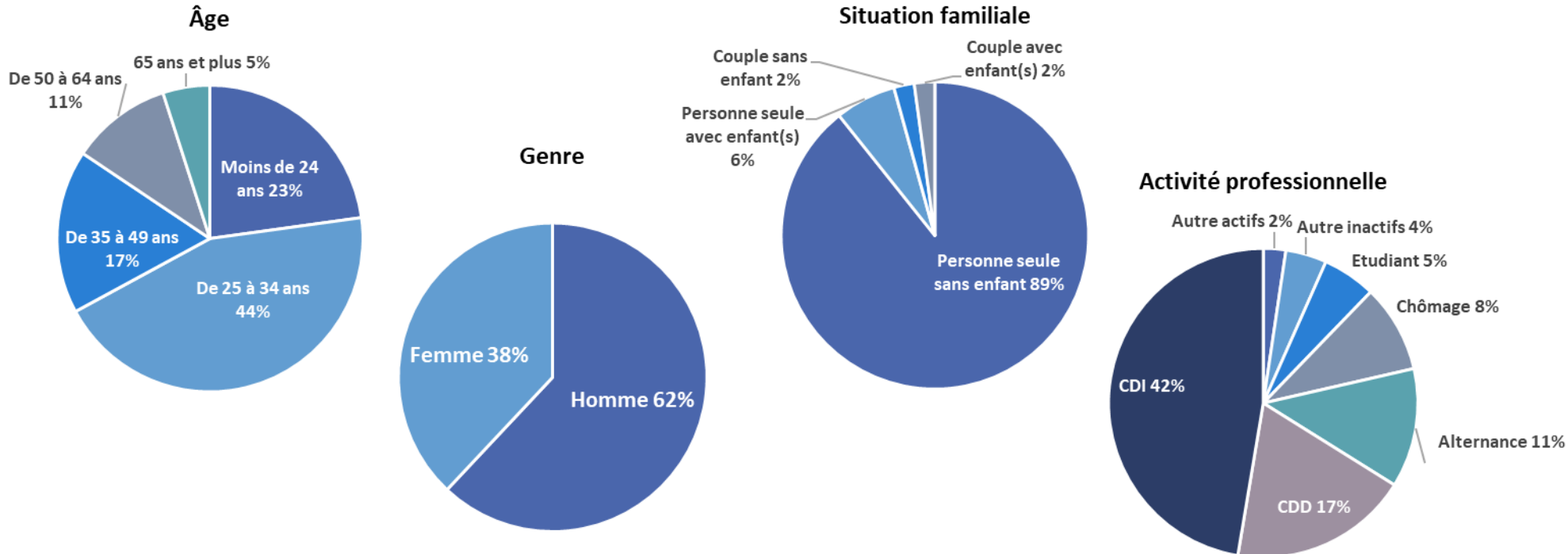
Foyer de Jeunes Travailleurs : Profil socio-démographique

Points de repère : Observatoire régional URHAJ Île-de-France, décembre 2021



52 % des jeunes ont accédé au logement autonome à leur sortie

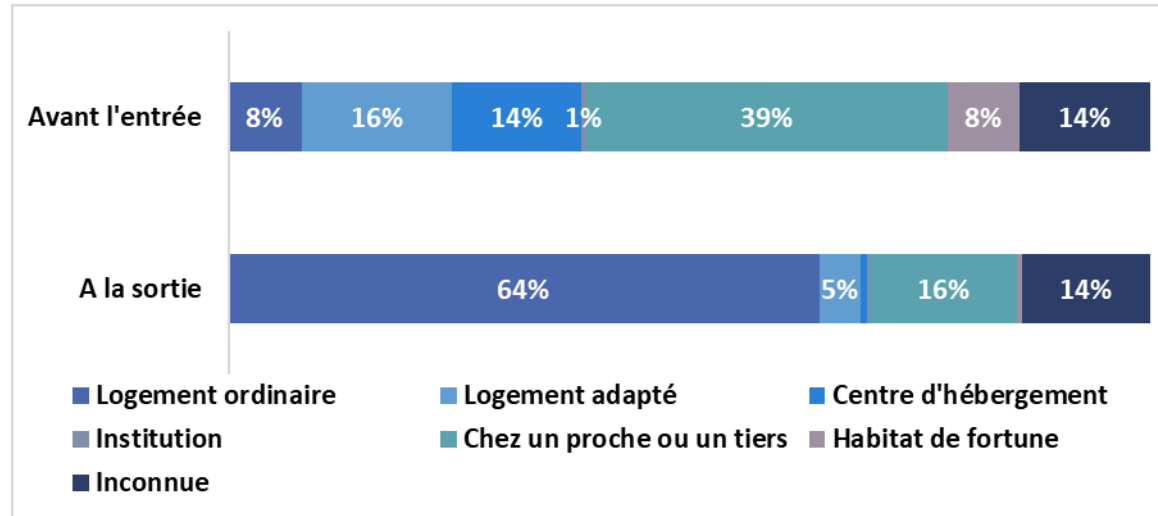
Résidences sociales ex-nihilo : Profil socio-démographique



- Une population composée de **jeunes adultes mais plus âgée que les FJT** : 32,8 ans d'âge moyen.
- Une population plus **masculine**.
- Une majorité de **personnes seules dont une partie accompagnée d'enfants**.
- Plus de la moitié des résidents viennent d'un **pays hors UE**.
- Les trois-quarts des résidents exercent une **activité professionnelle** dont la majorité en CDI.

Résidences sociales ex-nihilo : Situations résidentielles

Répartition des situations résidentielles



Source : Enquête ES-DS 2020-2021

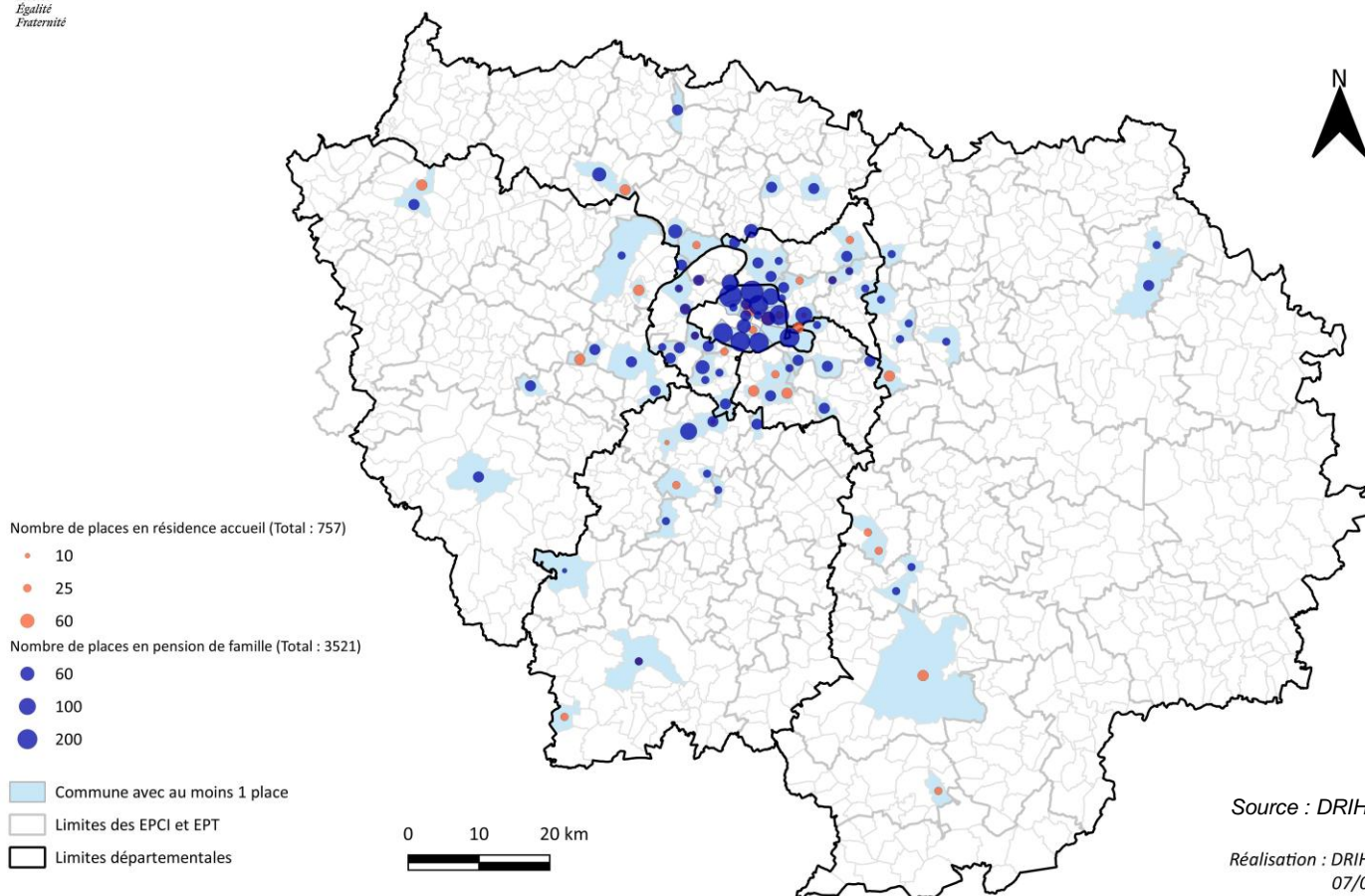
Champ : Résidents RS ex-nihilo IDF présents au 31 janvier 2021

Résidents RS ex-nihilo IDF sortis entre le 1^{er} janvier 2020 et 31 janvier 2021

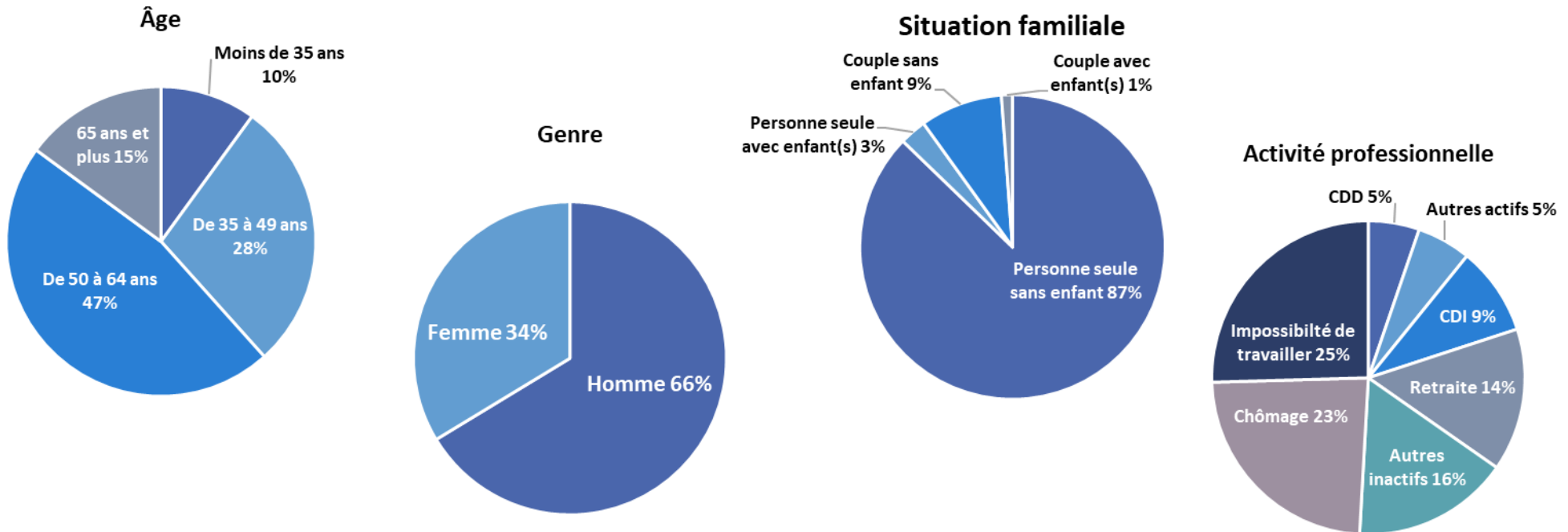
- **Avant l'entrée, les situations sont très variées**, avec une part plus importante d'hébergement chez un proche.
- **Le genre et la nationalité influencent ces parcours** : les femmes sont plus souvent hébergées chez un proche, les hommes sortent davantage de la rue. Les étrangers passent plus par l'hébergement ou proviennent d'une situation de sans-abrisme.
- **À la sortie**, la majorité accède à un logement ordinaire, souvent dans le parc social. Très peu sortent vers la rue.
- **La situation à la sortie dépend du parcours d'entrée et de l'activité professionnelle**. L'insertion professionnelle favorise l'accès à un logement ordinaire. De même avoir connu cette situation avant l'entrée augmente les chances de sortir dans cette condition.

Répartition des pensions de familles et résidences accueil sur le territoire francilien

Nombre de places ouvertes en résidences accueil et pensions de famille en Île-de-France au 31 décembre 2024



Pensions de familles : Profil socio-démographique

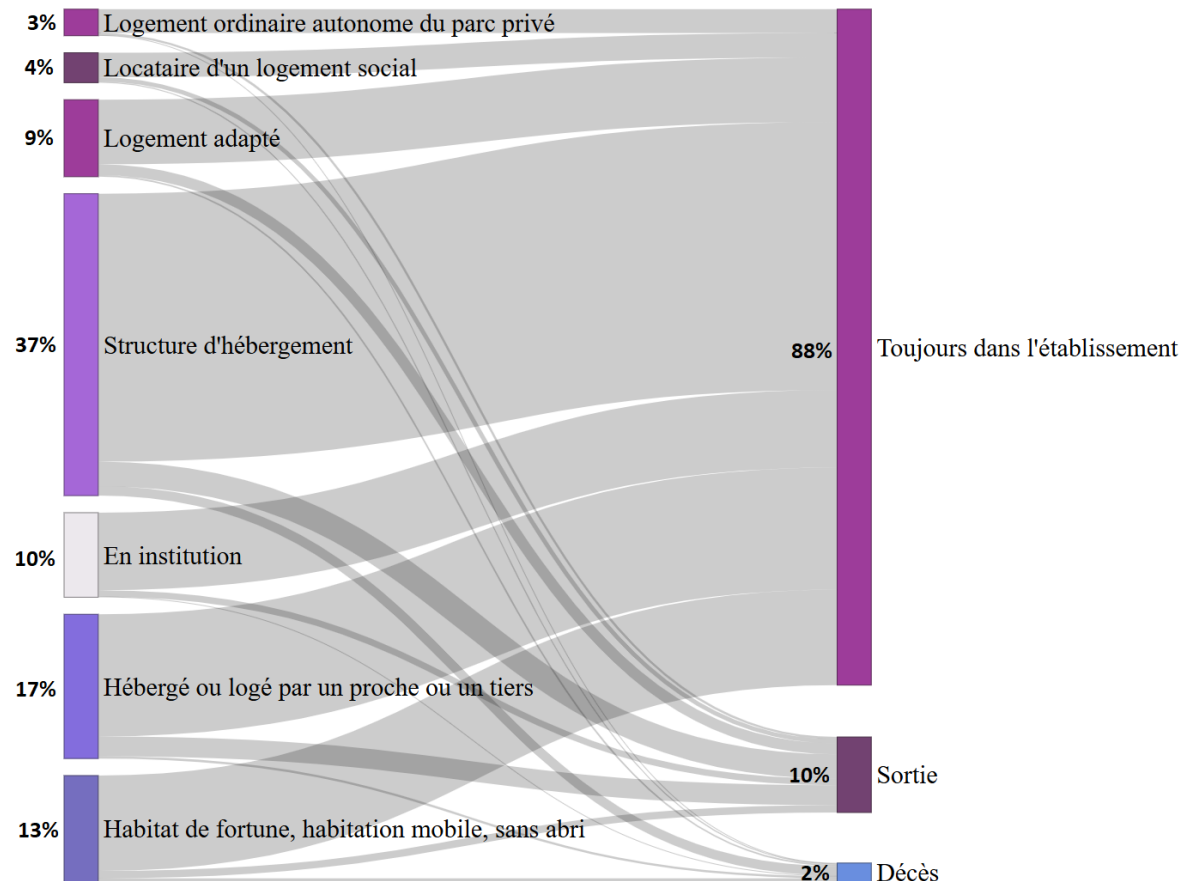


- Une population **plus âgée** que dans les autres types de LA : 51,4 ans d'âge moyen.
- Une population plus **masculine**.
- Une majorité de **personnes seules**, cependant, une part plus importante de couples/groupes d'adultes que dans les autres type de LA.
- Près des deux tiers des résidents sont de **nationalité française**.
- La grande majorité des résidents n'ont pas d'activité professionnelle, dont une partie dans une situation d'impossibilité médicale ou administrative d'exercer.

Pensions de familles : Situations résidentielles

- **Des situations avant l'entrée variées** avec une part plus importante de personnes issues de centres d'hébergement.
- Les situations de sans-abrisme sont également fréquentes à l'inverse peu de résidents proviennent d'un logement ordinaire.
- **Le profil socio-démographique influence les situations avant l'entrée.** L'hébergement chez un proche ou un tiers est plus fréquent chez les femmes, notamment les plus jeunes ; à l'inverse les situations de sans-abrisme concernent les hommes plus âgés. L'arrivée depuis une structure d'hébergement concerne principalement les résidents de nationalité étrangère.

Flux des résidents et sortants selon la situation résidentielle



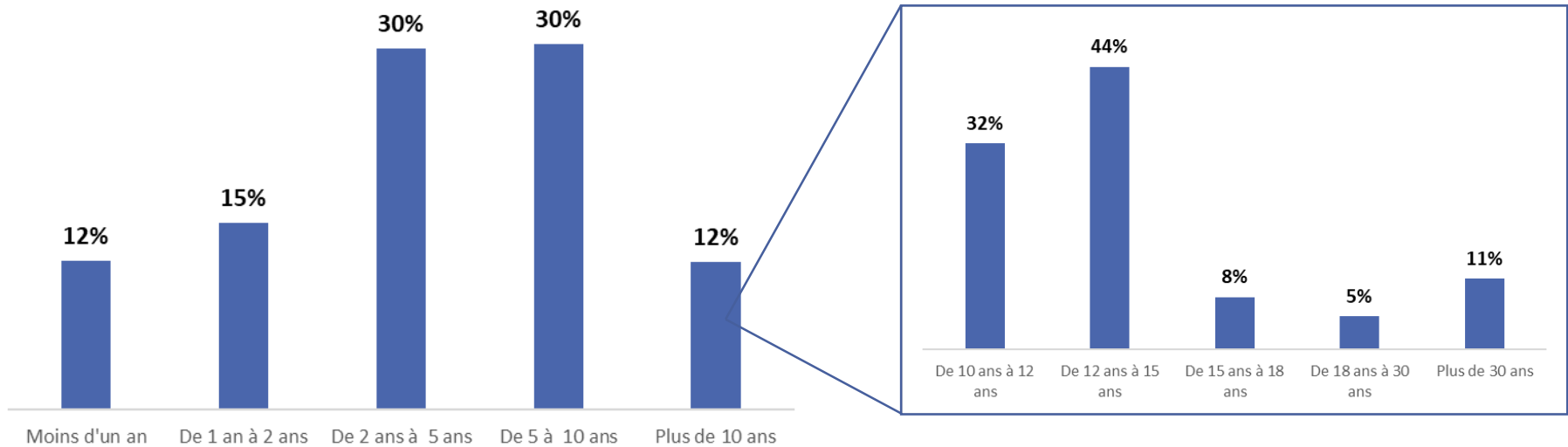
Source : Enquête ES-DS 2020-2021

Champ : Résidents PF IDF présents au 31 janvier 2021

Résidents PF ex-nihilo IDF sortis entre le 1^{er} janvier 2020 et 31 janvier 2021

Pensions de familles : Ancienneté des résidents au sein de la structure

Répartition des temps d'ancienneté des résidents



Source : Enquête ES-DS 2020-2021

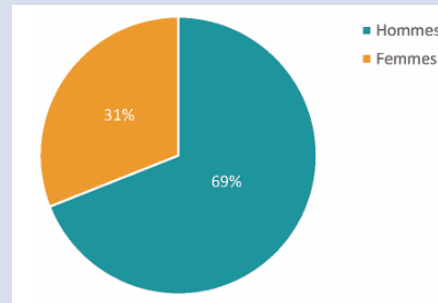
Champ : Résidents PF IDF présents au 31 janvier 2021

- Un résident sur deux est présent dans la pension de la famille depuis au moins 4 ans.
- Une partie des résidents présentent des temps d'ancienneté supérieurs à 10 ans, allant jusqu'à plus de 30 ans.
- Les résidents présents depuis plus de 10 ans sont plus âgés, moins souvent accompagnés d'enfants, plus souvent de nationalité étrangère hors UE et viennent plus souvent d'un centre d'hébergement généraliste ou d'une institution.

Pensions de familles et résidences accueil sur le territoire francilien

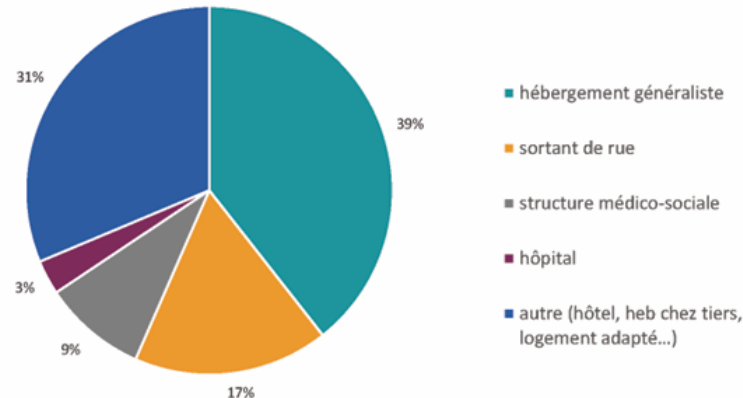
Points de repère : Étude sur le peuplement des pensions de famille et résidences accueil implantées à Paris

1 585 personnes logées au moment de l'étude :
57 ans de moyenne d'âge,
52 ans : âge moyen d'entrée dans l'établissement.

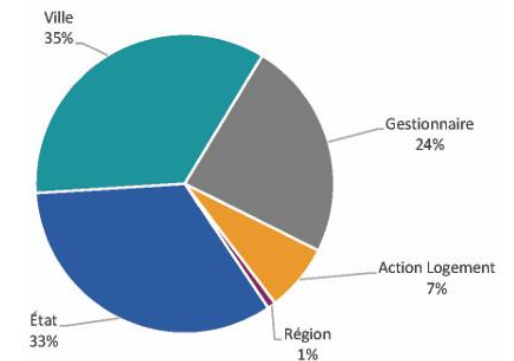


D'où viennent les résidents ?

Les résidents venant d'une structure d'hébergement ou de l'hôtel et les résidents venant de la rue sont les plus nombreux, mais une part significative vient d'une structure médico-sociale ou de l'hôpital. Il est à noter que le nombre de personnes venant directement de la rue est en augmentation ces dernières années (en cohérence avec le Logement d'Abord).



Répartition des résidents par contingent



Merci pour votre écoute