



PRÉFET
DE LA RÉGION
D'ÎLE-DE-FRANCE

*Liberté
Égalité
Fraternité*



Drihl Direction régionale
et interdépartementale
de l'Hébergement
et du Logement


Groupe d'études hébergement Exploitation Ile-de-France Enquête ES-DS

Présentation DRIHL / SOEE – 22 novembre 2024

(Elodie Josse)

 Accès au
logement

 Amélioration
du parc

 Hébergement
et insertion

 Production
de logements
sociaux

Sommaire

1. Exploitation de l'enquête ES-DS pour l'Île-de-France

-> Comparaisons et mises en perspective avec d'autres sources de données

2. ES-DS comme ressource pour le déploiement d'étude d'approfondissement

L'enquête ES DS

L'enquête auprès des **établissements et services en faveur des adultes et familles en difficulté sociale** (ES-DS) est une enquête quadriennale menée sur la France entière (métropole et DOM) depuis 1982.

Son objectif est de dresser un bilan de l'activité des établissements et services pour personnes en difficulté sociale, de décrire les principales caractéristiques de leur personnel, ainsi que le profil et la sortie des personnes qui y sont accueillies ou qui ont quitté la structure au cours de l'année.

L'ensemble des établissements du champ sont identifiés principalement à partir du répertoire FINESS et de l'Ofii. L'enquête 2020-2021 enregistre un taux de réponse de 81%.

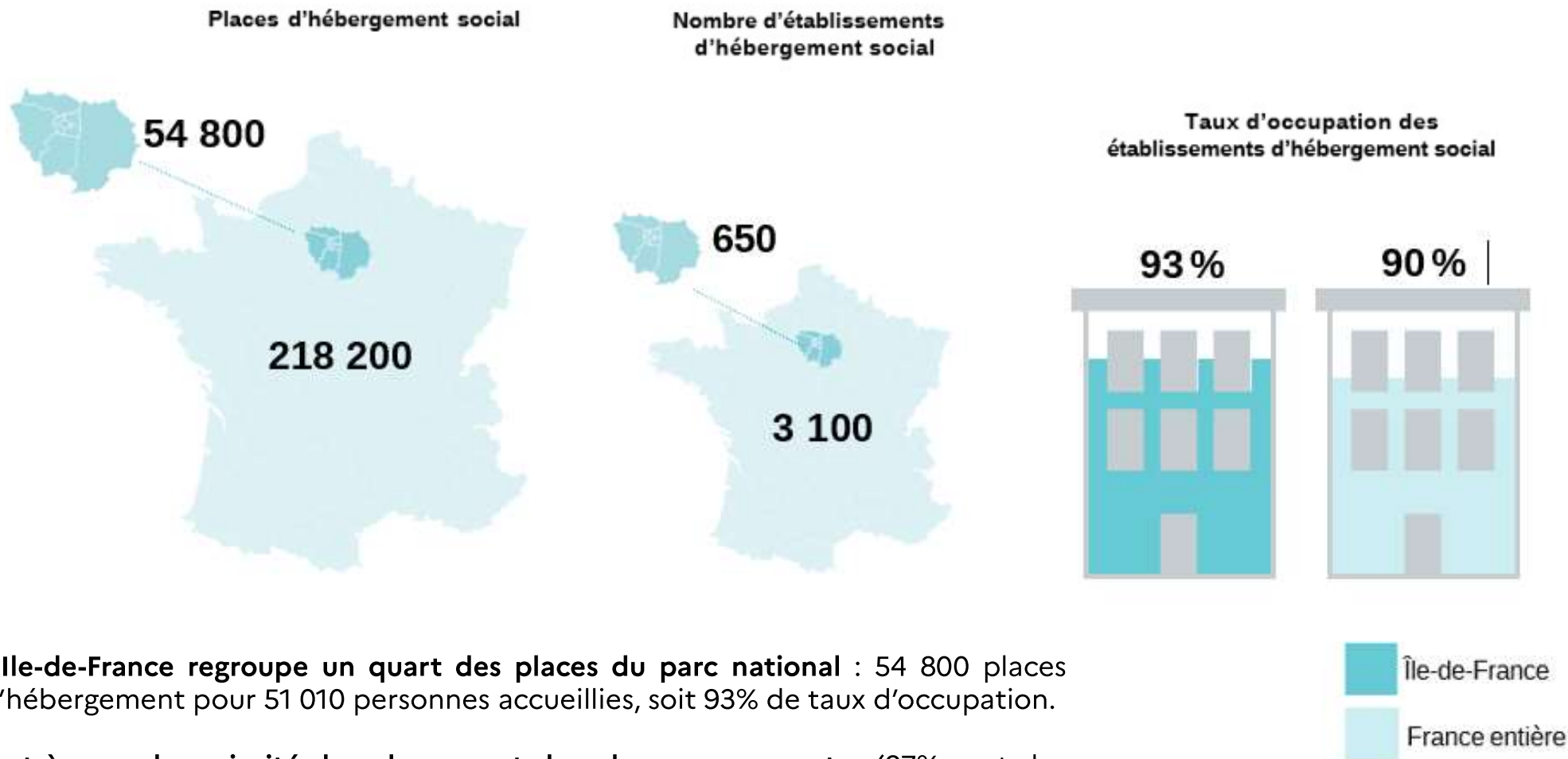
L'enquête 2020-2021 a été réalisée durant la crise sanitaire du Covid-19, les analyses sont à interpréter au regard de ce contexte particulier.

L'enquête ES DS

Les établissements enquêtés en 2020-2021 :

Hébergement social	Etablissements d'accueil mère-enfant (ou centres maternels)	
	Autres centres d'accueil (établissements non conventionnés)	★
	Centres d'hébergement et de réinsertion sociale (CHRS)	
	Résidences hôtelières à vocation sociale (RHVS)	★
	Centres provisoires d'hébergement (CPH)	
	Centres d'accueil pour demandeurs d'asile (CADA)	
	Centre d'accueil et d'examen des situations (CAES)	★
	Hébergement d'urgence des demandeurs d'asile (HUDA)	★
Hébergement avec aide médicale	Appartement de coordination thérapeutique (ACT)	★
	Lits halte soins santé (LHSS)	★
	Lits d'accueil médicalisé (LAM)	★
Logement adapté	Foyers de travailleurs migrants (FTM)	
	Foyers de jeunes travailleurs (FJT)	
	Pensions de famille (ex-Maisons relais)	
	Résidences sociales, hors pensions de famille	

Exploitation ES-DS 2020-2021 sur le champ social – Description du parc



- ❖ **L'Île-de-France regroupe un quart des places du parc national** : 54 800 places d'hébergement pour 51 010 personnes accueillies, soit 93% de taux d'occupation.
- ❖ **La très grande majorité des places sont des places permanentes** (97% sont des places ouvertes à l'année ou durant la période d'ouverture de la structure).

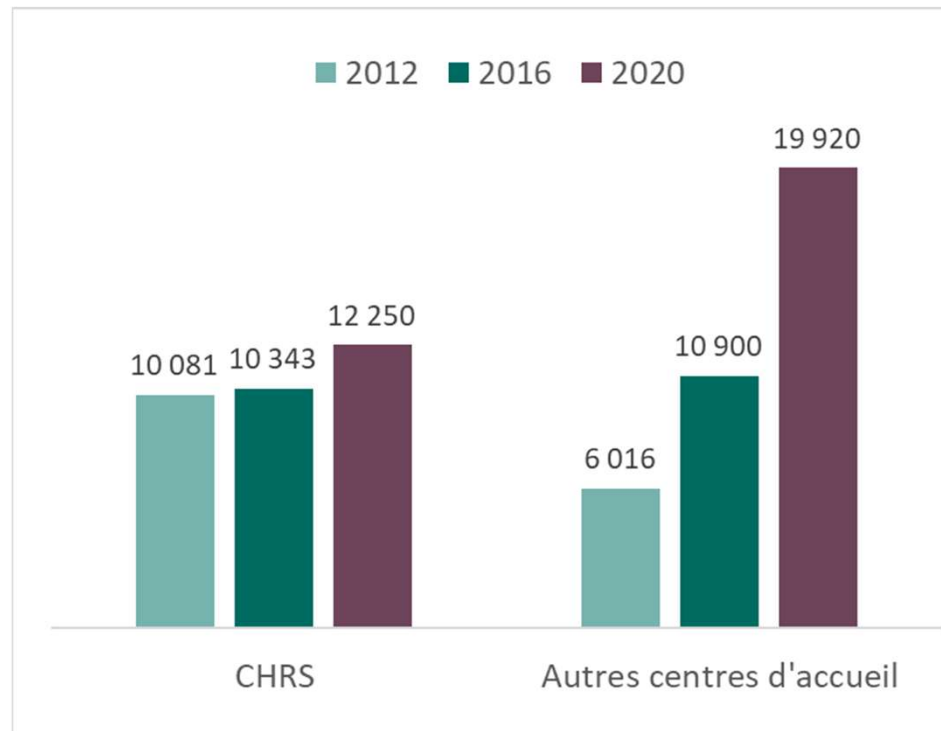
Exploitation ES-DS 2020-2021 sur le champ social – Description du parc

	Nombre d'établissements	Nombre de places temporaires et permanentes	Nombre de personnes accueillies (places temporaires et permanentes)	Taux d'occupation
Ensemble des établissements d'hébergement généraliste	442	33 770	31 990	95%
Centres d'hébergement et de réinsertion sociale (CHRS)	162	12 600	11 940	95%
Autres centres d'accueil	280	21 170	20 050	95%
Ensemble des établissements du DNA	169	18780	17020	91%
Centres d'accueil et d'examen des situations (CAES)	7	1 050	590	56%
Centres d'accueil pour demandeurs d'asile (Cada)	44	5 920	5 520	93%
Hébergement d'urgence pour demandeurs d'asile (Huda)	93	9 630	8 930	93%
Centres provisoires d'hébergement (CPH)	25	2 180	1 980	91%
Établissements d'accueil mère-enfant (EAME)	38	2 250	2 000	89%
Ensemble des établissements	649	54800	51010	93%

- ❖ **En Ile-de-France, deux personnes sur trois sont hébergées dans les structures d'hébergement généraliste et une sur trois dans les structures du DNA.**
- ❖ Une répartition différente du niveau national où la moitié des personnes sont hébergées dans les structures d'hébergement généraliste et 46% dans le DNA.

Exploitation ES-DS 2020-2021 sur le champ social – Description du parc

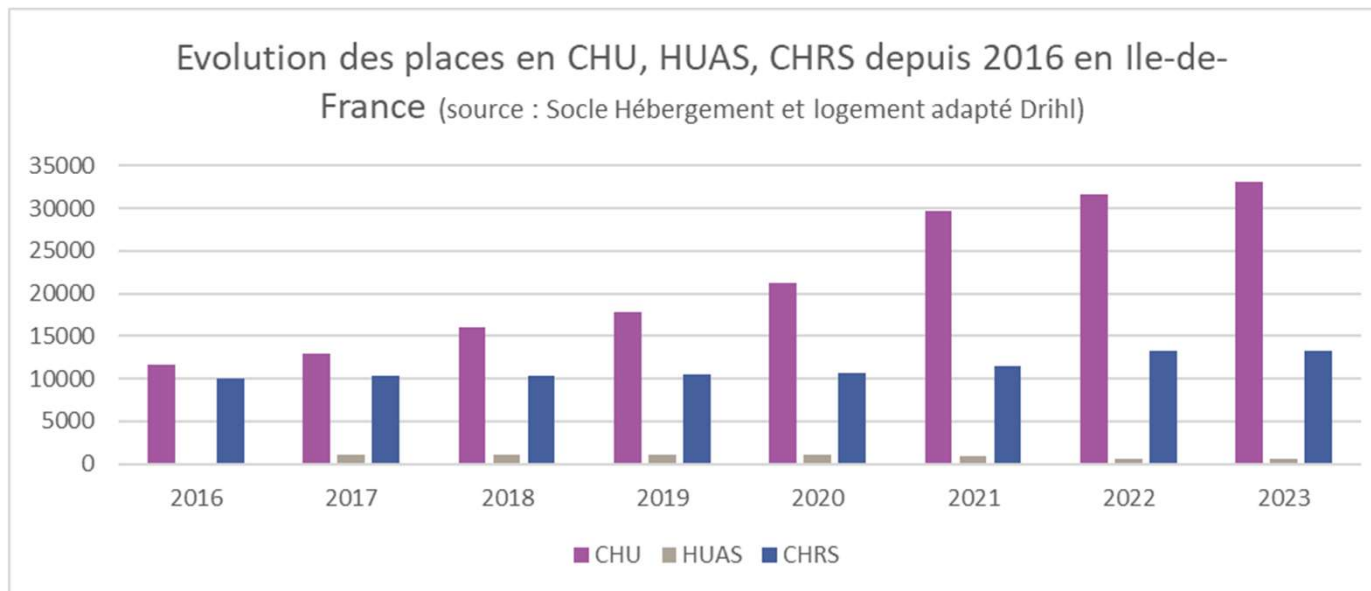
Capacités d'accueil dans l'hébergement généraliste en Ile-de-France depuis 2012 (places permanentes) :



! En 2020, changement de périmètre : intégration des Hébergements d'Urgence avec Accompagnement Social (HUAS) et des Résidences Hôtelières à Vocation Sociale (RHVS)

Exploitation ES-DS 2020-2021 sur le champ social – Comparaison Socle HLA

Des données et des évolutions avec le socle de données Hébergement et logement adapté produit par la Drihl depuis 2016



Disponible ici :

<https://www.drihl.ile-de-france.developpement-durable.gouv.fr/socle-de-donnees-hebergement-et-logement-adapte-au-a1329.html>

Exploitation ES-DS 2020-2021 sur le champ social – Profils des personnes hébergées

51%



sont des hommes
seuls sans enfant

46% au niveau national

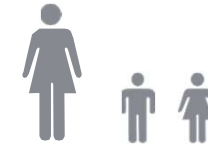
15%



sont des femmes
seules sans enfant

12% au niveau national

16%



sont des femmes
seules avec enfant

15% au niveau national

28%



sont mineures

32% au niveau national

Des publics différents par type d'établissement :

- ❖ Dans le DNA, 75% des personnes accueillies sont des hommes sans enfant
- ❖ Dans l'hébergement généraliste, une proportion plus élevée de femmes seules avec ou sans enfants
- ❖ Un tiers de mineurs dans l'hébergement généraliste et 16% dans le DNA

Exploitation ES-DS 2020-2021 sur le champ social – Profils des personnes hébergées

23%



sont demandeurs d'asile

39% au niveau national

13%

BPI

sont bénéficiaires d'une
protection internationale

14% au niveau national

- ❖ Les Cada, CAES, Huda accueillent une très forte proportion de demandeurs d'asile (>70%)
- ❖ Les CPH accueillent à plus de 90% des bénéficiaires d'une protection internationale et ~20/25% en Cada, CAES et Huda

Exploitation ES-DS 2020-2021 sur le champ social – Profils des personnes hébergées

Activité professionnelle :

- ❖ 18% des adultes hébergés exercent une activité professionnelle ou d'insertion (principalement en CDI ou CDD), 24% dans les établissements d'hébergement généraliste et 31% dans les CHRS.

Une couverture maladie quasi-totale :

- ❖ Dans l'ensemble des établissements, les personnes hébergées bénéficient d'une couverture maladie, seules 2 % n'en bénéficient pas et n'ont pas de demande en cours.
- ❖ Sur l'ensemble des personnes hébergées dans les établissements du champ social, 17% bénéficient de l'aide médicale d'État (AME).
- ❖ Dans l'hébergement généraliste, ce sont 26% des personnes hébergées qui en bénéficient et dans les autres centres d'accueil, un tiers des personnes hébergées en bénéficie.

Exploitation ES-DS 2020-2021 sur le champ social – Durées de séjour

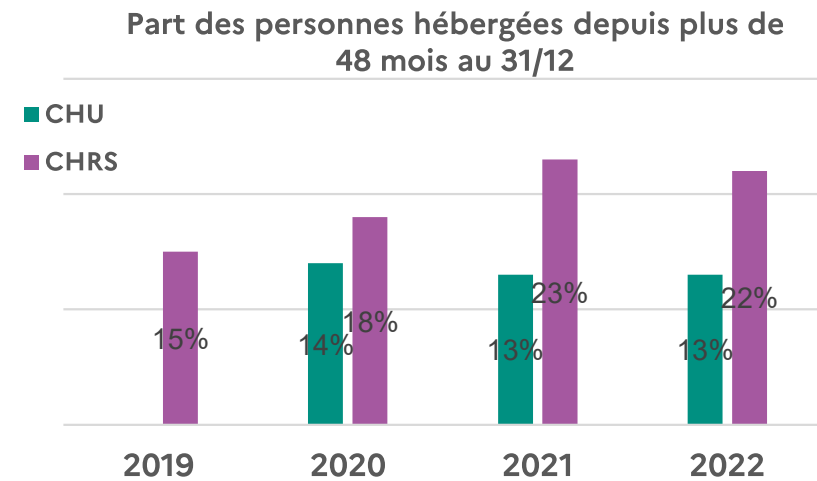
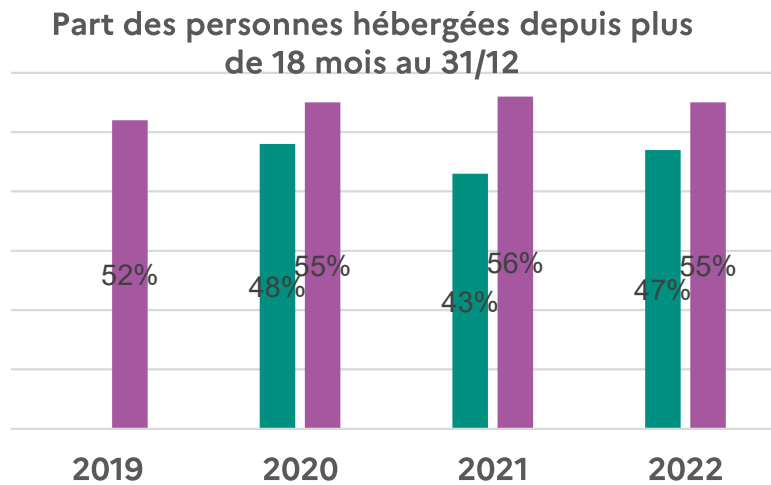
Ancienneté de prise en charge par l'établissement des personnes hébergées (en mois)

	Ile-de-France	France
Ensemble des établissements d'hébergement généraliste	25	20
Centres d'hébergement et de réinsertion sociale (CHRS)	29	19
Autres centres d'accueil	23	20
Ensemble des établissements du DNA	20	16
Centres d'accueil et d'examen des situations (CAES)	1	4
Centres d'accueil pour demandeurs d'asile (Cada)	16	16
Hébergement d'urgence pour demandeurs d'asile (Huda)	24	17
Centres provisoires d'hébergement (CPH)	15	11
Établissements d'accueil mère-enfant (EAME)	15	15
Ensemble des établissements	23	18

❖ **En Ile-de-France, des durées de séjour plus élevées qu'au niveau national et une hausse des durées de séjour entre l'enquête ES-DS 2016 et l'enquête ES-DS 2021.**

Exploitation ES-DS 2020-2021 sur le champ social – Comparaison Enquête qualité

Durées de séjour en centres d'hébergement (moyennes régionales pluriannuelles)



- ❖ Les durées de séjour sont plus longues en CHRS qu'en CHU sur la totalité de la période.
- ❖ Entre 2020 et 2022, la part des personnes hébergées depuis plus de 18 mois reste relativement stable en CHU et CHRS.
- ❖ La moyenne des durées de séjour reste longue : 13% des personnes hébergées en CHU le sont depuis plus de 48 mois et 22% pour dans les CHRS en 2022.
- ❖ Une hausse de 4 points de la part des personnes hébergées depuis plus de 48 mois en CHRS entre 2020 et 2022.

Exploitation ES-DS 2020-2021 sur le champ social – Comparaison Enquête qualité

Occupation des centres d'hébergement (moyennes régionales pluriannuelles)

	Taux d'occupation				Refus des orientations émises par le SIAO							
					A l'initiative de l'établissement				A l'initiative du ménage			
	2019	2020	2021	2022	2019	2020	2021	2022	2019	2020	2021	2022
CHU IDF		93%	92%	90%		2%	2%	2%		7%	8%	7%
CHRS IDF	95%	96%	95%	96%	7%	7%	7%	6%	20%	20%	22%	16%

❖ Taux d'occupation :

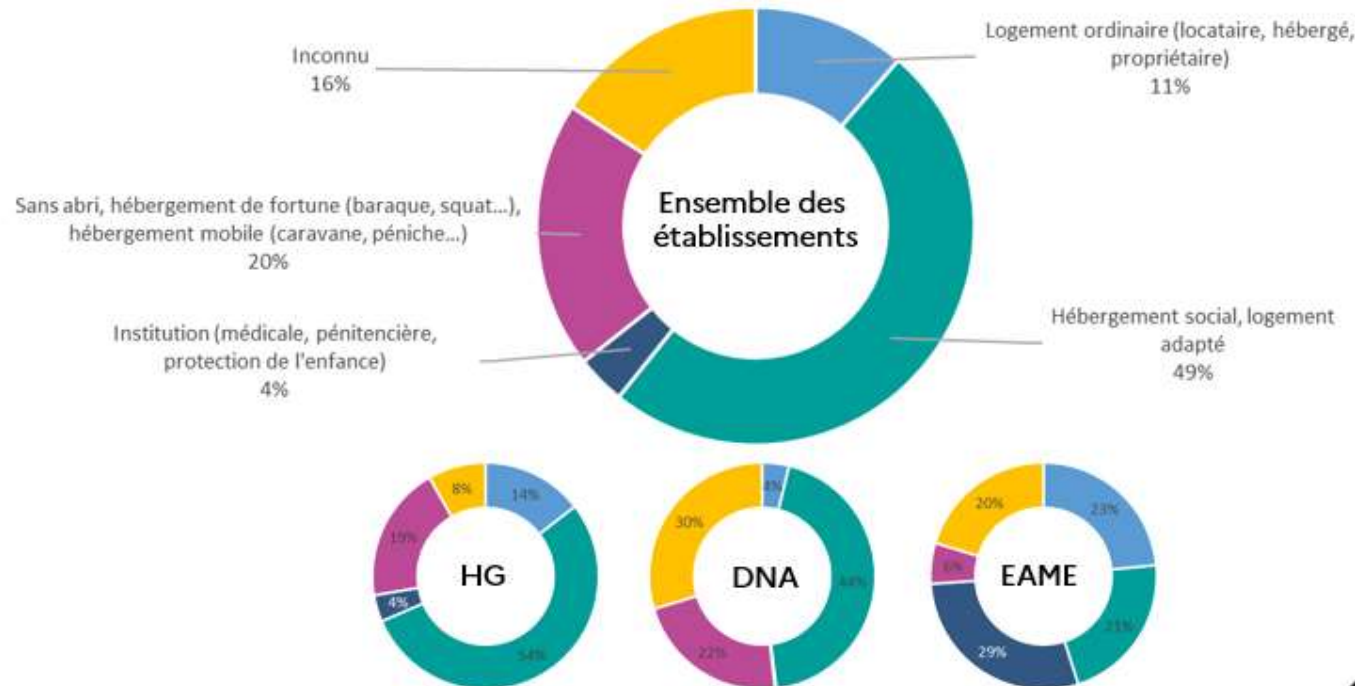
- Une légère dégradation du taux en CHU (-3 points).
- Un enjeu de hausse du taux d'occupation - particulièrement dans les CHU.

❖ Refus des orientations émises par le SIAO :

- 1 orientation sur 4 en CHRS et 1 sur 10 en CHU se voient objecter un refus par l'établissement ou le ménage.

Exploitation ES-DS 2020-2021 sur le champ social – Situation précédent l'hébergement

Répartition de la situation précédent l'hébergement des personnes



- ❖ Près d'une personne sur deux était déjà dans un centre d'hébergement ou à l'hôtel avant son entrée dans l'établissement actuel.
- ❖ L'enquête ES-DS demande également le principal motif d'entrée dans l'établissement des personnes hébergées au 31 janvier 2021 (renseigné par la structure) : Pour une personne sur cinq, l'hébergement permet une sortie de situation de rue.

Exploitation ES-DS 2020-2021 sur le champ social – Type d'hébergement

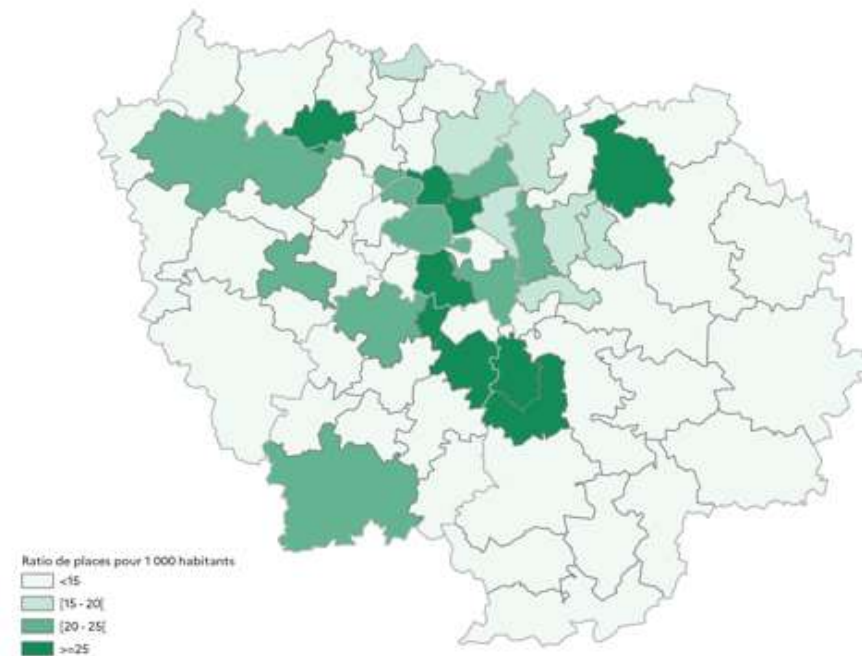
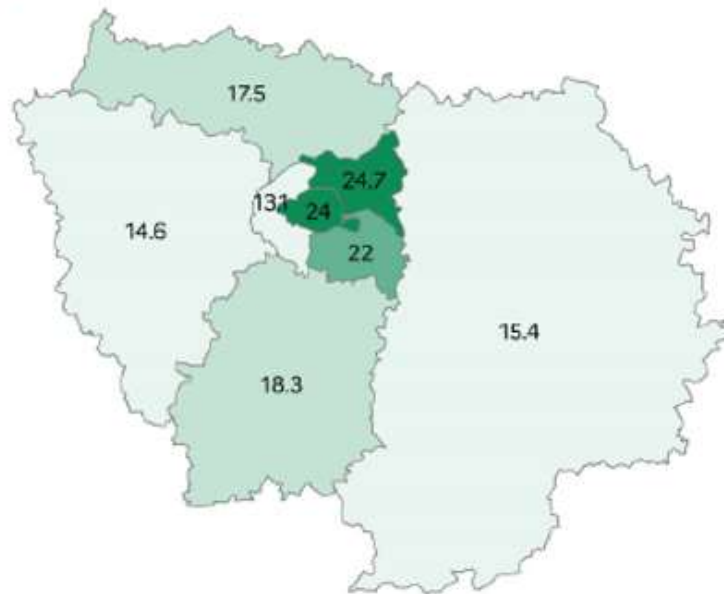
Près de la moitié des personnes sont hébergées hors établissement

- ❖ 43% des personnes sont hébergées en dehors de l'établissement (diffus/éclaté), une proportion moindre qu'au niveau national (53%)
- ❖ Ce type d'hébergement est surreprésenté en CPH, Cada (respectivement 53% et 58%) et également sur les places d'urgence et principalement les CHR (respectivement 53% et 70%).
- ❖ Toutes les personnes hébergées en CAES le sont dans l'établissement et 65% des personnes hébergées en Huda.

Exploitation ES-DS 2020-2021 sur le champ social – Type d'hébergement

Eclairage Socle Hébergement et logement adapté 2023

Ratios de places d'hébergement et de logement adapté pour 1 000 habitants au 31 décembre 2023



Données présentées selon la localisation des places

Exploitation ES-DS 2020-2021 sur le champ social – Comparaison profil personnes sorties et personnes hébergées

Un profil différent entre personnes sorties et personnes hébergées concernant l'activité professionnelle, les ressources et les motifs d'entrée

En comparant avec l'ensemble des personnes hébergées (hors places d'urgence), le profil des personnes sorties d'hébergement est similaire au profil de l'ensemble des personnes hébergées (hors urgence) :

- 60% d'hommes
- 25% de mineurs
- 51% de personnes âgées de 25 à 49 ans
- 54% de personnes seules et 44% de personnes avec enfants

Les différences de profil concernent la nationalité des personnes sorties (davantage d'entre elles sont de nationalité française, 20% contre 15% des personnes hébergées) et le motif d'entrée (23% des personnes sorties ont un motif d'entrée dans l'hébergement « Arrivée sur le territoire français » contre 18% en moyenne). Ce dernier résultat s'explique par la surreprésentation des personnes sorties en Huda.

En terme d'activité, les personnes en activité sont surreprésentées chez les personnes sorties d'hébergement : 16% exercent une activité salariée en CDI ou CDI contre 10% de l'ensemble des personnes hébergées et 17% sont dans l'impossibilité administrative d'exercer une activité professionnelle contre 29% pour l'ensemble des personnes hébergées .

Concernant les ressources : 28% des personnes sorties ont un revenu du travail ou de stage (17% pour l'ensemble des personnes hébergées), 33% perçoivent le RSA et/ou la prime d'activité ou ont une demande en cours (24% pour l'ensemble des personnes hébergées).

Exploitation ES-DS 2020-2021 sur le champ social – Une ressource pour des études approfondies

Étude sur les parcours des personnes hébergées en Île-de-France

Objectif :

Approcher une reconstitution des parcours de l'hébergement généraliste (CHU, CHR) pour approfondir la connaissance, identifier les leviers et les freins à la sortie.

Critères d'observation :

Analyse au regard du profil des personnes hébergées. D'où viennent-elles ? Quelles sont leur durée de séjour ? Quels sont les profils des personnes accueillies et/ou sorties ? Vers quel type d'habitat vont-elles ? Quel accompagnement ou actions ont été mis en place au sein de la structure ?

Méthodologie :

- **Analyse quantitative** des données disponibles au niveau régional
- **Entretiens qualitatifs auprès d'un échantillon de structures** pour reconstituer les parcours de personnes hébergées et l'accompagnement dédié.

Étude sur les parcours des personnes hébergées en Île-de-France Volet « analyse quantitative » - Sources mobilisées

Enquête qualité : L'Enquête qualité est réalisée par le service AHI de la Drihl siège afin de mesurer la qualité de l'offre d'hébergement et la fluidité vers le logement (Périmètre : CHU (y compris CHS et ALTHO), CHRS ouverts depuis plus de 9 mois).

-> Tous les ans, exploitation au niveau régional et départemental

Enquête ES DS 2020-2021 : L'enquête quadriennale de la direction de la recherche, des études, de l'évaluation et des statistiques (DREES) auprès des établissements et services en faveur des adultes et familles en difficulté sociale (ES-DS) porte sur l'activité des établissements, leur personnel et les personnes qu'ils accueillent.

-> Tous les 4 ans, exploitation possible au niveau régional

SNE, Syplo : Le système national d'enregistrement (SNE) est un système d'information qui regroupe l'ensemble des demandes de logement social (DLS). Le système priorité logement (Syplo) est un système d'information géré par l'État. Il permet la gestion des logements du contingent Préfectoral et recense les ménages prioritaires. Le numéro unique de demandeur permet de faire le lien entre ces systèmes d'informations.

-> Tous les ans, exploitation au niveau régional, départemental, EPCI/EPT et communal

Étude sur les parcours des personnes hébergées en Île-de-France Volet « entretiens qualitatifs auprès des structures »

Critères de sélection :

Les critères de sélection ont pour **objectif de limiter le terrain d'observation pour analyser des parcours pouvant avoir des caractéristiques proches**. Cette étude représente donc **une 1^{ère} étape qui pourra ensuite être enrichie** avec des nouveaux entretiens et l'élargissement du territoire observé.

Territoires :

Les départements de **Paris** et de la **Seine-et-Marne**

Types de structures :

- 1 CHU / 2 CHRS (accueil tous publics, collectif et/ou diffus, petites et grandes associations) / département
- Enquêtes finalement réalisées : **3 CHU et 3 CHRS**

Situation sociale :

- Familles et Personnes isolées > 12 parcours estimés au total (finalement **11 parcours étudiés**)

Étude sur les parcours des personnes hébergées en Île-de-France Volet « entretiens qualitatifs auprès des structures »

Guide d'entretien :

I. **Description** du parcours et **situation avant l'entrée** dans la structure d'hébergement

II. **Trajectoire de vie au sein de la structure d'hébergement**, accompagnement social mis en place et évolution de la situation (axes étudiés : accès aux droits, emploi, logement, santé, vie sociale et participation à la vie de quartier)

III. **Focus sur les personnes sorties et perspectives** (type de sortie, suivi/accompagnement social post-sortie, déterminants de l'accompagnement de la personne dans une perspective potentielle de sortie)

IV. **Mise en perspective des personnes accueillies sur l'ensemble de l'établissement** (profil, durée de séjour moyenne, typologie composition familiale, ETP dédiés à l'accompagnement social de la structure, type de poste)

• **Difficultés** rencontrées et **leviers d'actions** disponibles afin d'améliorer les parcours vers des sorties pérennes

Exploitation ES-DS 2020-2021 – Autres travaux en cours

Hébergement social : en cours

Reconstitution des parcours

Logement adapté : en cours

Etat des lieux Ile-de-France

Evolution 2016 – 2020/2021

Comparaison hors Ile-de-France

Reconstitution des parcours

Comparaison avec l'étude sur le peuplement des pensions de famille en 2023 réalisées par l'UD75

Lexique

ACT	Appartement de coordination thérapeutique
AME	Aide médicale d'Etat
CADA	Centres d'accueil pour demandeurs d'asile
CAES	Centre d'accueil et d'examen des situations
CHRS	Centres d'hébergement et de réinsertion sociale
CPH	Centres provisoires d'hébergement
DNA	Dispositif national d'accueil
DREES	Direction de la recherche, des études, de l'évaluation et des statistiques
EAME	Etablissements d'accueil mère-enfant (ou centres maternels)
ES-DS	Etablissements et services en faveur des adultes et familles en difficulté sociale
Finess	Fichier national des établissements sanitaires et sociaux
FJT	Foyers de jeunes travailleurs
FTM	Foyers de travailleurs migrants
HUAS	Hébergements d'Urgence avec Accompagnement Social
HUDA	Hébergement d'urgence des demandeurs d'asile
LAM	Lits d'accueil médicalisé
LHSS	Lits halte soins santé
RHVS	Résidences hôtelières à vocation sociale
SOEE	Service des observatoires, des études et des évaluations

Merci de votre attention