

# Picardie



**LA POPULATION DE LA PICARDIE** s'élève à 1,9 million d'habitants. L'évolution démographique de la région ne cesse de ralentir depuis 1962 et atteint 0,3 % en moyenne annuelle entre 1999 et 2012, taux presque deux fois moins élevé que celui de la France. La proximité de l'Île-de-France instaure un clivage nord-sud entre le Sud de l'Oise, partie intégrante de l'aire urbaine de Paris, qui bénéficie d'un chômage plus bas et de revenus plus élevés, et le Nord-Est de la région, plus rural, plus isolé, plus pauvre. La Picardie bénéficie par ailleurs d'excellentes infrastructures autoroutières et d'absence d'obstacles géographiques naturels qui facilitent les déplacements. Elle dispose d'un maillage de villes petites et moyennes qui structurent le territoire, largement marqué par l'habitat périurbain. Le taux de chômage régional demeure important : 12,6 %, soit 2,1 points de plus que la valeur nationale. Le taux de pauvreté est plus élevé que la moyenne nationale.

## La situation sanitaire

La situation sanitaire, appréhendée à travers l'espérance de vie à la naissance, le taux de mortalité, le taux de décès standardisés par cardiopathie ischémique ainsi que par maladies vasculaires cérébrales, est moins favorable que la moyenne nationale. Les ALD diabète, cancers, AVC et maladie coronarienne sont plus fréquentes dans cette région. La fréquence

de l'obésité adulte est supérieure à la moyenne. La consommation de substances psychoactives (alcool, cannabis) chez les jeunes de 17 ans est inférieure à la moyenne nationale, sauf pour l'usage quotidien du tabac où la consommation est supérieure. Le taux de participation au dépistage du cancer du sein est au-dessus de la moyenne nationale, en revanche celui de la participation au dépistage du cancer colorectal est en dessous. Le recours à l'IVG et le taux de césariennes sont en dessous de la moyenne.



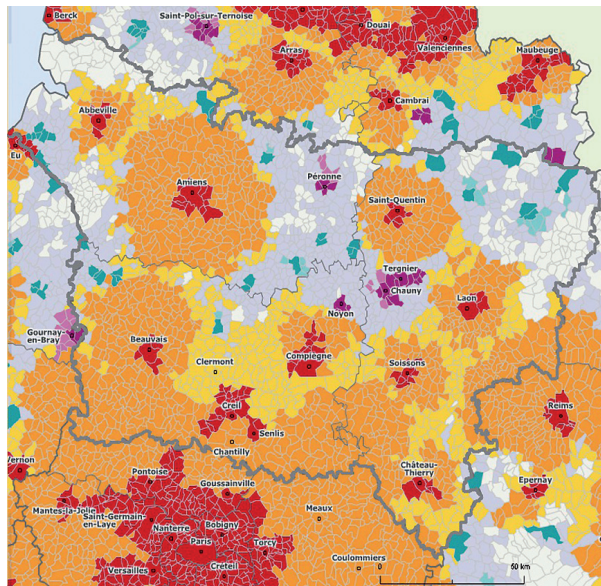
## La prise en charge sanitaire et médico-sociale

L'offre sanitaire libérale est nettement en dessous de la moyenne : la densité de médecins généralistes, de spécialistes, de dentistes, mais aussi de masseurs-kinésithérapeutes et d'infirmiers situe la Picardie dans le quart des régions les moins bien dotées. L'offre hospitalière est au-dessus de la moyenne nationale en nombre de lits pour 1 000 accouchements, en psychiatrie et en HAD, mais un peu en dessous en MCO et SSR. Le taux d'équipements en établissements pour personnes handicapées et surtout le taux d'équipement en établissements pour personnes âgées placent la région au-dessus de la moyenne nationale. La part des honoraires issue des dépassements de médecins, omnipraticiens, spécialistes ou chirurgiens est inférieure à la moyenne nationale, avec un dépassement moyen inférieur à cette moyenne.

## Repères

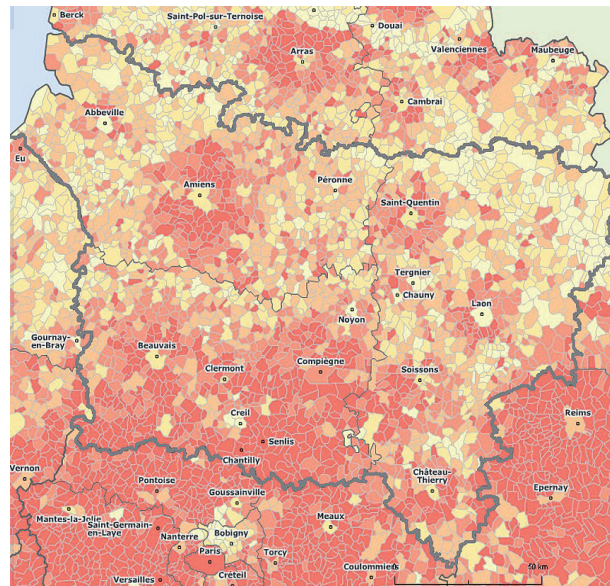
- **En 2012, les hommes ont une espérance de vie de 76,7 ans tandis qu'elle atteint 83,1 ans pour les femmes.**
- **La densité de médecins généralistes s'élève à 90,7 pour 100 000 habitants en 2013.**
- **36,1 lits et places pour 10 000 habitants sont proposés en soins de courte durée (MCO) en 2012.**
- **En 2013, la Picardie compte 29 points d'accueil d'urgences.**
- **Au 14 mars 2014, la région compte 14 MSP en fonctionnement.**

## Zonage en aires urbaines (ZAU) en 2010



- |  |   |
|--|---|
| <span style="color: red;">■</span> Grand pôle                                  | <span style="color: teal;">■</span> Petit pôle                    |
| <span style="color: orange;">■</span> Couronne d'un grand pôle                 | <span style="color: lightblue;">■</span> Couronne d'un petit pôle |
| <span style="color: yellow;">■</span> Multipolarisé des grandes aires urbaines | <span style="color: lightgrey;">■</span> Autre multipolarisé      |
| <span style="color: purple;">■</span> Moyen pôle                               | <span style="color: white;">■</span> Commune isolée               |
| <span style="color: magenta;">■</span> Couronne d'un moyen pôle                | <span style="color: white;">■</span> hors influence des pôles     |

## Revenu net moyen imposable par foyer fiscal en 2009



- |   |   |
|---|---|
| <span style="color: red;">■</span> > 25 353 €                   | <span style="color: black;">—</span> Limite régionale     |
| <span style="color: orange;">■</span> 21 846 € - 25 353 €       | <span style="color: grey;">—</span> Limite départementale |
| <span style="color: yelloworange;">■</span> 19 572 € - 21 846 € | <span style="color: lightgrey;">—</span> Limite communale |
| <span style="color: yellow;">■</span> 17 463 € - 19 572 €       |   |
| <span style="color: lightyellow;">■</span> < 17 463 €           |   |
| <span style="color: white;">■</span> Non disponible             |   |

Cartes : GéoPa® © IGN 2011 - © INSEE 2012