

Île-de-France



L'ÎLE-DE-FRANCE COMPTE 11,9 millions d'habitants et regroupe 17,6 % de la population métropolitaine. Depuis 2006, la population francilienne a augmenté de 0,5 % par an. L'arrivée de jeunes et le départ des plus âgés contribuent à entretenir la jeunesse relative de la population francilienne : un habitant sur trois a moins de 25 ans et un sur cinq seulement, 60 ans ou plus. Cette part des plus âgés est la plus faible de France métropolitaine. L'Île-de-France est située au carrefour des échanges européens et mondiaux. Elle est la première région économique française et l'une des premières au niveau européen. L'Île-de-France reste la première région industrielle malgré la diminution persistante du nombre d'emplois dans l'industrie. Le taux de chômage reste plus bas (9,2 %) que la moyenne de la France métropolitaine (10,5 %). En Île-de-France, le revenu disponible par habitant est nettement supérieur à celui des autres régions.

La situation sanitaire

La situation sanitaire, appréhendée à travers l'espérance de vie à la naissance, est plus favorable que la moyenne française. Les taux de décès standardisés pour les pathologies les plus fréquentes sont plus favorables que la moyenne nationale. De même, la fréquence des principales ALD est inférieure à la moyenne nationale. Les comportements à risque chez les jeunes de 17 ans

(consommation régulière de substances psychoactives) sont également moins courants que sur l'ensemble du territoire, sauf pour la consommation régulière de cannabis (≥ 10 fois dans le mois) plus courante en Île-de-France. Les taux de participation aux dépistages du cancer du sein et du cancer colorectal sont inférieurs à la moyenne nationale. Les taux d'IVG et de césariennes sont au dessus de la moyenne nationale.

La prise en charge sanitaire et médico-sociale

L'offre sanitaire ambulatoire est au-dessus de la moyenne nationale en ce qui concerne la densité de médecins spécialistes, de dentistes, elle est en dessous du niveau national pour les médecins généralistes, pour les masseurs-kinésithérapeutes et les infirmiers libéraux. L'offre hospitalière est en dessous de la moyenne nationale en MCO, nombre de lits pour 1 000 accouchements et psychiatrie. En revanche, cette offre est au niveau de la moyenne nationale en

HAD et SSR. Ses taux d'équipements pour les personnes handicapées et pour les personnes âgées situent l'Île-de-France en dessous de la moyenne nationale.

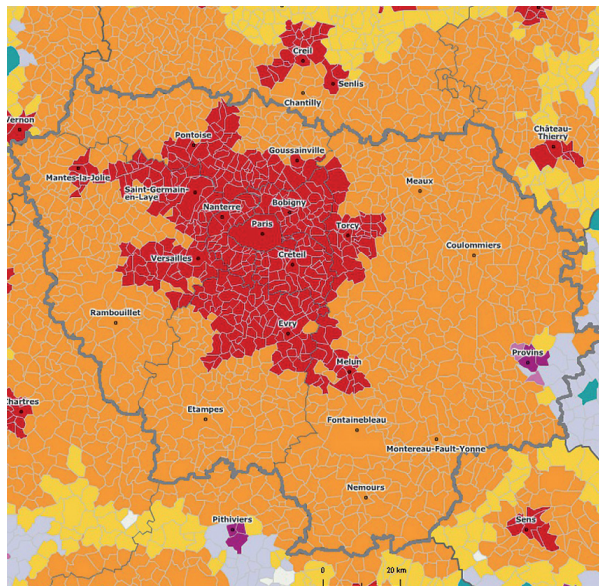
La part des honoraires issue des dépassements de médecins, omnipraticiens, spécialistes ou chirurgiens est supérieure à la moyenne nationale, avec un dépassement moyen supérieur à cette moyenne.



Repères

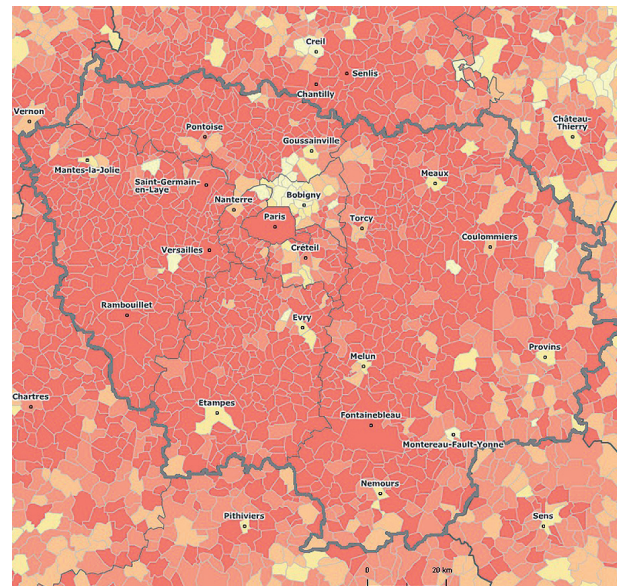
- En 2012, les hommes ont une espérance de vie de 80,1 ans tandis qu'elle atteint 85,5 ans pour les femmes.
- La densité des médecins généralistes s'élève à 93,2 pour 100 000 habitants en 2013.
- 36,9 lits et places pour 10 000 habitants sont proposés en soins de courte durée (MCO) en 2012.
- En 2013, l'Île-de-France compte 115 points d'accueil d'urgences.
- Au 14 mars 2014, la région compte 23 MSP en fonctionnement.

Zonage en aires urbaines (ZAU) en 2010



- Grand pôle
- Couronne d'un grand pôle
- Multipolarisé des grandes aires urbaines
- Moyen pôle
- Couronne d'un moyen pôle
- Petit pôle
- Couronne d'un petit pôle
- Autre multipolarisé
- Commune isolée hors influence des pôles

Revenu net moyen imposable par foyer fiscal en 2009



- > 25 353 €
- 21 846 € - 25 353 €
- 19 572 € - 21 846 €
- 17 463 € - 19 572 €
- < 17 463 €
- Non disponible
- Limite régionale
- Limite départementale
- Limite communale

Cartes : GéoFla® © IGI 2011 - © INSEE 2012