



Centre

LA RÉGION CENTRE compte un peu plus de 2,5 millions d'habitants en 2012. Sa densité de 65,4 habitants par km², moitié moindre que celle de la Métropole, en fait une région peu peuplée et qui ne compte que deux villes de plus de 100 000 habitants : Tours et Orléans. L'accroissement de population est moins important que l'accroissement moyen en France. La partie Nord de la région, contiguë à l'Île-de-France, bénéficie de l'influence économique de cette dernière, avec laquelle elle entretient de nombreux flux migratoires pendulaires. L'économie de la région Centre, traditionnellement spécialisée dans les activités agricoles et industrielles, est handicapée par une population relativement âgée et un secteur tertiaire sous-représenté. Le taux de chômage s'élève à 10 % au 3^e trimestre 2013. Le taux de pauvreté est en dessous de la moyenne nationale.

La situation sanitaire

La situation sanitaire, appréhendée à travers la mortalité prématurée et les taux standardisés de décès pour les maladies vasculaires cérébrales, est moins favorable que la moyenne nationale. Pour les cardiopathies ischémiques, en revanche, la situation est plus favorable. Les fréquences des ALD AVC et tumeurs malignes sont dans la moyenne, tandis que celles du diabète et des pathologies coronaires placent la région Centre au-dessus de la moyenne et celles des démences en dessous. La prévalence de l'obésité chez les adultes est au-

dessus de la moyenne nationale. La prévalence des comportements à risque chez les jeunes de 17 ans est en dessous de la moyenne nationale pour le taux d'usage régulier d'alcool, d'ivresse répétée et l'usage régulier du cannabis, et dans la moyenne pour la consommation quotidienne de tabac. La participation au dépistage du cancer du sein et colorectal est supérieure à la moyenne nationale. Le taux d'IVG et de césariennes est en dessous de la moyenne nationale.

La prise en charge sanitaire et médico-sociale

L'offre ambulatoire libérale est nettement en dessous de la moyenne : la région Centre se situe dans le quart des régions les moins bien dotées aussi bien en médecins généralistes qu'en infirmiers, dentistes, spécialistes, podologues, orthophonistes ou masseurs-kinésithérapeutes. L'offre hospitalière est supérieure à la moyenne nationale en termes de lits pour les accouchements, elle est proche de la moyenne en psychiatrie et HAD, en revanche elle est inférieure en MCO et SSR.

Le taux d'équipements pour personnes âgées et le taux d'équipements pour personnes handicapées sont supérieurs à la moyenne nationale.

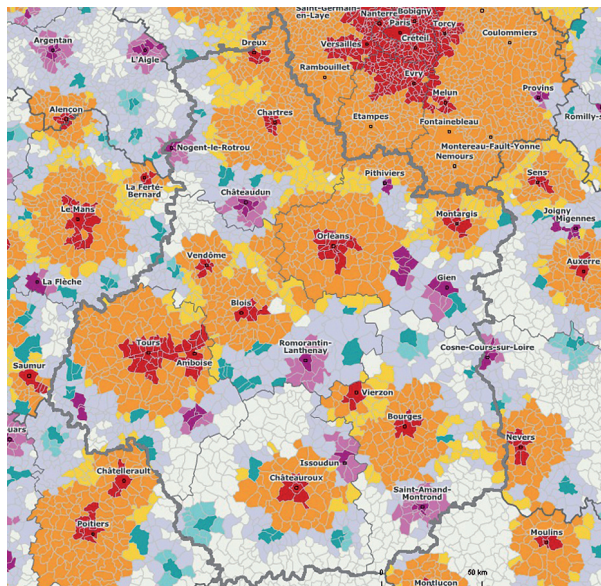
La part des honoraires issue des dépassements de médecins, qu'ils soient omnipraticiens, spécialistes, chirurgiens ou stomatologues, est inférieure à la moyenne nationale, avec un dépassement moyen inférieur à cette moyenne.



- En 2012, les hommes ont une espérance de vie de 78,5 ans tandis qu'elle atteint 84,9 ans pour les femmes.
- La densité des médecins généralistes s'élève à 90,4 pour 100 000 habitants en 2013.
- 36,8 lits et places pour 10 000 habitants sont proposés en soins de courte durée (MCO) en 2012.
- En 2013, le Centre compte 30 points d'accueil d'urgences.
- Au 14 mars 2014, la région compte 40 MSP en fonctionnement.

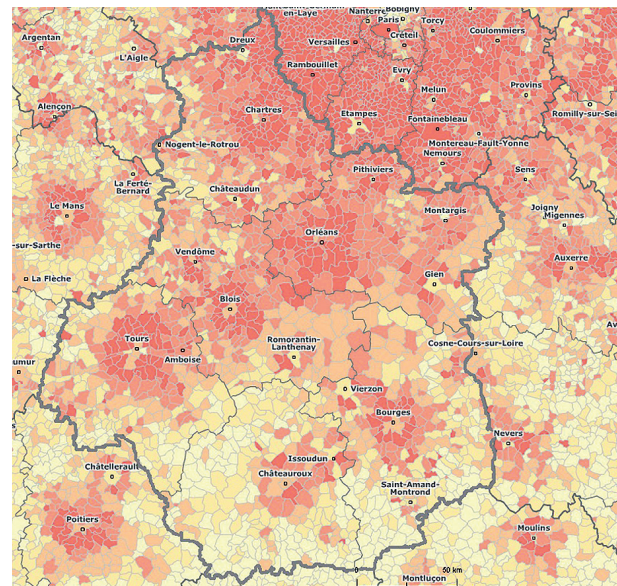
Repères

Zonage en aires urbaines (ZAU) en 2010



- | | |
|--|---|
| ■ Grand pôle | ■ Petit pôle |
| ■ Couronne d'un grand pôle | ■ Couronne d'un petit pôle |
| ■ Multipolarisé des grandes aires urbaines | ■ Autre multipolarisé |
| ■ Moyen pôle | ■ Commune isolée |
| ■ Couronne d'un moyen pôle | ■ hors influence des pôles |

Revenu net moyen imposable par foyer fiscal en 2009



- | | |
|---|--|
| ■ > 25 353 € | — Limite régionale |
| ■ 21 846 € - 25 353 € | — Limite départementale |
| ■ 19 572 € - 21 846 € | — Limite communale |
| ■ 17 463 € - 19 572 € | |
| ■ < 17 463 € | |
| ■ Non disponible | |

Cartes : GéoFla © IGN 2011 - © INSEE 2012