



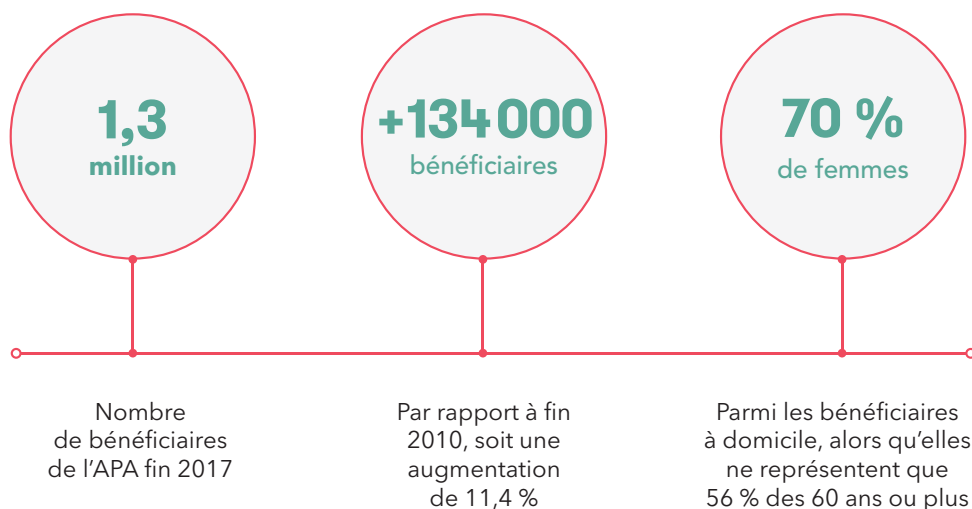
# L'ALLOCATION PERSONNALISÉE D'AUTONOMIE

## REPÈRES ET CHIFFRES CLÉS

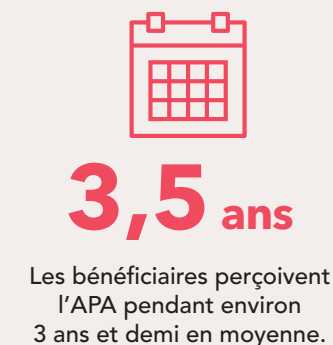
Dans le cadre d'un suivi statistique de l'allocation personnalisée d'autonomie (APA) en France, la Direction de la recherche, des études, de l'évaluation et des statistiques (DREES) mène régulièrement des enquêtes auprès des conseils départementaux. Les résultats permettent de décrire l'évolution de la population des bénéficiaires de l'APA et de dresser un bilan des dépenses individuelles et collectives liées au versement de cette allocation. La DREES est le service statistique du ministère des Solidarités et de la Santé.

### LES BÉNÉFICIAIRES DE L'APA FIN 2017

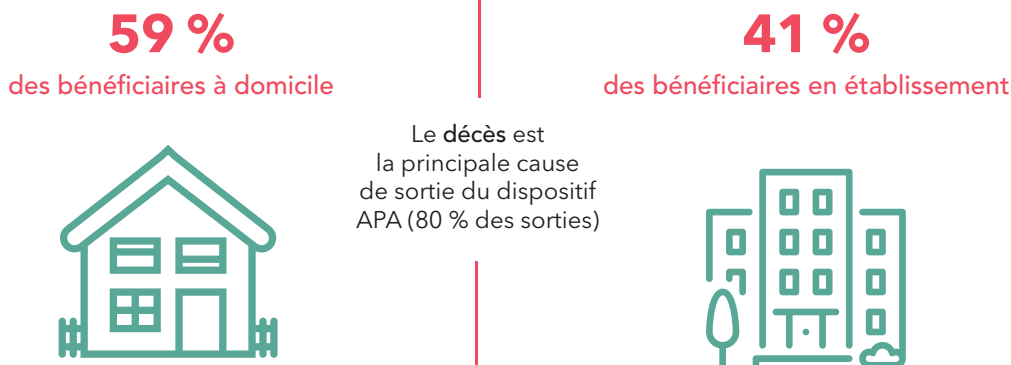
#### LES BÉNÉFICIAIRES EN CHIFFRES



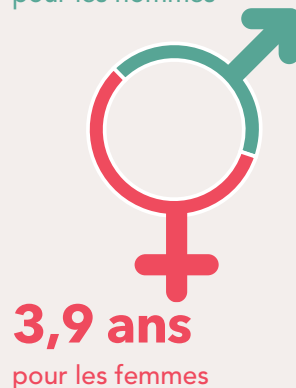
#### DURÉE DANS L'APA



#### RÉPARTITION DES BÉNÉFICIAIRES À DOMICILE ET EN ÉTABLISSEMENT



**2,9 ans**  
pour les hommes



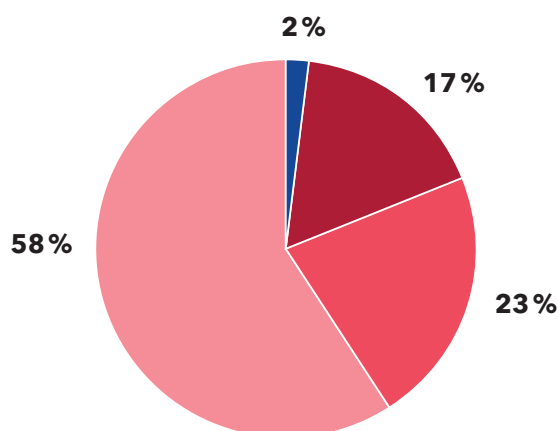
Les femmes perçoivent l'APA pendant en moyenne un an de plus que les hommes.

# NIVEAU DE DÉPENDANCE DES BÉNÉFICIAIRES

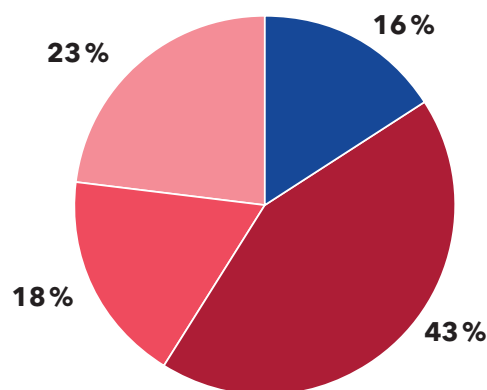
## RÉPARTITION DES BÉNÉFICIAIRES PAR NIVEAU DE DÉPENDANCE (GIR)

● GIR1 ● GIR2 ● GIR3 ● GIR4

### À DOMICILE



### EN ÉTABLISSEMENT



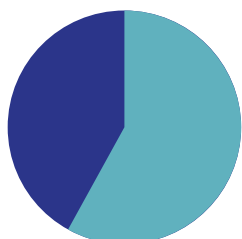
**Note >** Le groupe iso-ressource (GIR) apprécie le degré de perte d'autonomie des personnes, sur une échelle de 1 (les plus dépendants) à 6. Les personnes en GIR 1 à 4 sont éligibles à l'APA.

**Champ >** France métropolitaine et DROM, hors Mayotte. Bénéficiaires payés au titre du mois de décembre 2017.

**Sources >** Enquête Aide sociale 2017, DREES.

## 5,8 MILLIARDS D'EUROS DE DÉPENSES BRUTES TOTALES D'APA EN 2016

**42 %** des dépenses brutes totales pour l'APA en établissement



**58 %** des dépenses brutes totales pour l'APA à domicile

### FINANCEMENT DES PLANS D'AIDE NOTIFIÉS À DOMICILE



**80 %**

du montant pris en charge par les conseils départementaux

Dépense mensuelle moyenne par bénéficiaire :

**533 €** au total.



**20 %**

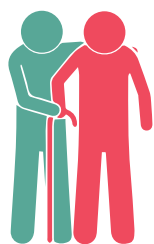
du montant à la charge du bénéficiaire en moyenne.

- 74 € par mois, soit 21 % du plan d'aide pour les GIR 4
- 195 € par mois, soit 16 % de leur plan d'aide pour les GIR 1

**Champ >** Bénéficiaires payés au titre du mois de décembre 2016. France métropolitaine et DROM, hors Mayotte.

**Sources >** Enquête trimestrielle sur l'APA, 2016 ; Enquête Aide sociale 2016, DREES.

## À DOMICILE, LE RECOURS EXCLUSIF À DES SERVICES PRESTATAIRES EST FRÉQUENT



**99 %**

des plans d'aide à domicile comportent **des aides humaines.**



**75 %**

des plans contenant de l'aide humaine prévoient le **recours exclusif à des services prestataires.**



**26 %**

des bénéficiaires à domicile ont un plan d'aide « saturé » (au plafond) en 2011.

**Champ >** France métropolitaine. Bénéficiaires ayant des droits ouverts pour l'APA à domicile en 2011.

**Source >** Remontées individuelles APA-ASH, 2011, DREES.

# TROIS OUTILS POUR RENFORCER LE DIAGNOSTIC SUR LES BÉNÉFICIAIRES DE L'APA ET LES DÉPENSES AFFÉRENTES

## L'ENQUÊTE AIDE SOCIALE



permet de disposer chaque année d'informations sur les bénéficiaires d'une aide sociale des départements, le personnel et les dépenses associées. En particulier, elle contient des éléments sur l'APA depuis sa création en 2002.

## LES REMONTÉES INDIVIDUELLES APA-ASH



permettent, tous les quatre ans, de décrire individuellement les bénéficiaires, leurs plans d'aide et leurs dépenses. Les bases de données sont rendues complètement anonymes pour leur exploitation statistique.

## L'ENQUÊTE TRIMESTRIELLE SUR L'APA



permet d'étudier spécifiquement les effets des changements législatifs introduits par la loi d'adaptation de la société au vieillissement (hausse des plafonds légaux, baisse des taux de participation) sur le nombre de bénéficiaires et leur recours à l'aide.

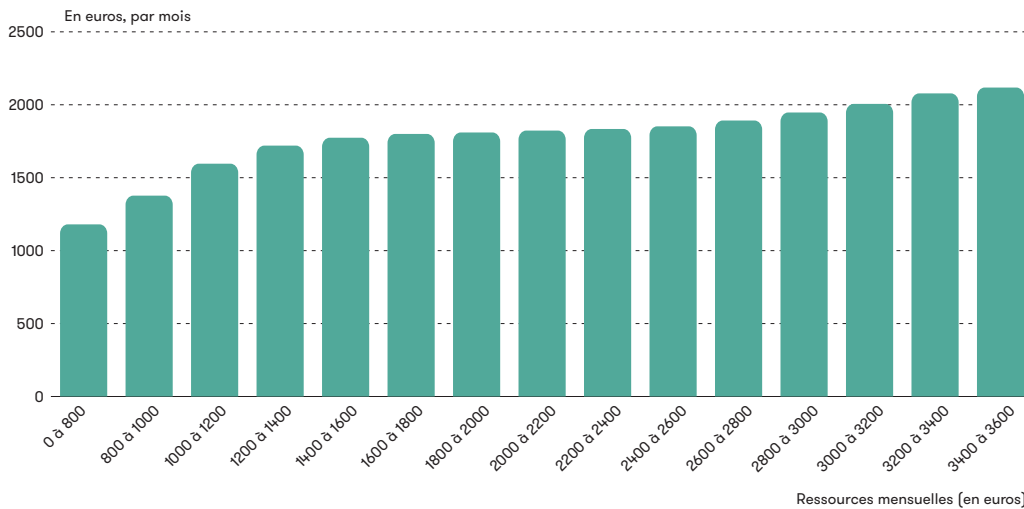
### TABLEAU DESCRIPTIF DES TROIS OUTILS

	Outil n°1 : L'enquête Aide sociale	Outil n°2 : Les remontées individuelles APA-ASH	Outil n°3 : L'enquête trimestrielle sur l' APA 2015-2017
<b>Objectif</b>	Suivre les évolutions du nombre de bénéficiaires, de leurs caractéristiques et des dépenses liées à l'APA	Suivre les parcours individuels des bénéficiaires de l'APA (plans d'aide, taux de participation...)	Suivre la montée en charge de la loi d'adaptation de la société au vieillissement
<b>Périodicité</b>	Tous les ans	Tous les quatre ans	Tous les trimestres
<b>Temporalité</b>	Séries longues depuis 2002 pour l'APA	2007, 2011, 2017, ...	Du 4 <sup>e</sup> trimestre 2015 au 4 <sup>e</sup> trimestre 2017
<b>Prochaine échéance</b>	Collecte et traitements en 2019 pour l'année 2018	Collecte en 2018 - 2019 pour l'année 2017	Dernière collecte en juin 2018 pour le 4 <sup>e</sup> trimestre 2017
<b>Données</b>	Données agrégées au niveau du département	Données individuelles	Données agrégées au niveau du département
<b>Forme</b>	Volet « Bénéficiaires » + volet « Dépenses »	Fichier personnes + Fichier APA + Fichier ASH	7 tableaux
<b>Champ</b>	France métropolitaine et DROM, ensemble des collectivités territoriales en charge de l'APA, ensemble des bénéficiaires* de l'APA		

\* L'opération RI APA-ASH actuellement en cours sur les données de 2017 concerne également l'ensemble des demandeurs.

# UN MODÈLE DE MICRO-SIMULATION POUR ESTIMER LE RESTE À CHARGE DES BÉNÉFICIAIRES DE L'APA

## LE RESTE À CHARGE DES BÉNÉFICIAIRES DE L'APA EN ÉTABLISSEMENT



Grâce aux données des remontées individuelles APA-ASH, la DREES a développé "Autonomix", un modèle de micro-simulation permettant d'estimer le reste à charge des bénéficiaires de l'APA à domicile et en établissement.

**Lecture** > Le reste-à-charge moyen des résidents dont les ressources sont comprises entre 1 200 € et 1 400 € par mois est de 1 720 €.

**Champ** > France métropolitaine - Résidents des établissements relevant de l'APA en établissement au 31 décembre 2011.

**Source** > Modèle Autonomix - DREES.

## DES RÉSULTATS ACCESSIBLES EN LIGNE

### DES DONNÉES POUR ÉCLAIRER LES POLITIQUES PUBLIQUES

Les données issues des études sur les bénéficiaires de l'APA permettent d'informer les pouvoirs publics.

Elles ont notamment aidé à la préparation de loi d'adaptation de la société au vieillissement.

Elles serviront à constituer un échantillon statistique permettant d'étudier, de façon plus globale, les parcours des personnes âgées : le panel ENÉAS (Échantillon national d'étude de l'autonomie et de l'hébergement des seniors).



#### « L'aide et l'action sociales en France »

La DREES publie tous les ans cet ouvrage de référence qui rassemble notamment les résultats de l'enquête Aide sociale auprès des conseils départementaux. <http://drees.solidarites-sante.gouv.fr/etudes-et-statistiques/publications/panoramas-de-la-drees>



#### Les données accessibles en open data

Les données concernant l'allocation personnalisée d'autonomie collectées auprès des conseils départementaux sont téléchargeables sur le site open data de la DREES :

<http://www.data.drees.sante.gouv.fr>

En particulier, la DREES a collecté des informations sur le fonctionnement et les tarifs de l'APA à domicile en 2015 (base de données « solvAPA »), à l'occasion de l'enquête CARE.

## PUBLICATIONS

- > **Abdouni, S.** (2018, octobre). Fin 2017, les départements ont attribué 2 millions de prestations d'aide sociale aux personnes âgées ou handicapées. DREES, *Études et Résultats*, 1091.
- > **Arnault, L.** (2019, juillet). Montants d'APA à domicile depuis 2011 : une réallocation au bénéfice des plus dépendants. DREES, *Études et Résultats*, 1118.
- > **Bérardier, M.** (2014, février). Les bénéficiaires de l'allocation personnalisée d'autonomie à domicile et leurs ressources en 2011. DREES, *Études et Résultats*, 876.
- > **Bérardier, M.** (2015, mars). Aide sociale à l'hébergement et allocation personnalisée d'autonomie en 2011 : profil des bénéficiaires en établissement. DREES, *Études et Résultats*, 909.
- > **Boneschi, S., Zakri, M.** (2018, octobre). La durée de perception de l'allocation personnalisée d'autonomie. Des profils de bénéficiaires très différents. DREES, *Les dossiers de la DREES*, 29.
- > **Boneschi, S., Zakri, M.** (2018, octobre). La durée de perception de l'allocation personnalisée d'autonomie est de 3 ans et demi en moyenne. *Études et Résultats*, 1082.
- > **Brunel, M., Latourelle, J., Roy, D.** (2019, juillet). Les disparités d'APA à domicile entre départements. DREES, *Les Dossiers de la DREES*, 37.
- > **Couvert, N.** (2017, octobre). Allocation personnalisée d'autonomie : les aides apportées aux personnes âgées. DREES, *Études et Résultats*, 1033.
- > **Diallo, C.T.** (2019, février). Le ralentissement des dépenses d'aide sociale des départements se confirme en 2017. DREES, *Études et Résultats*, 1105.
- > **Fizzala, A.** (2015, octobre). Autonomix - Un modèle de microsimulation sur le champ de la dépendance des personnes âgées. DREES, Document de travail, Série sources et méthodes, 54.
- > **Fizzala, A.** (2016, mars). Dépendance des personnes âgées : qui paie quoi ? L'apport du modèle Autonomix. DREES, *Les dossiers de la DREES*, 1.
- > **Latourelle, J.** (2019, mars). Deux ans d'application de la loi d'adaptation de la société au vieillissement - Résultats de l'enquête trimestrielle sur l'APA à domicile en 2016-2017. DREES, *Études et Résultats*, 1109.