

Annexe 1.

Redressement de la non réponse totale de l'enquête ES 2006, volet adultes

L'enquête ES 2006 est une opération de collecte exhaustive d'informations sur l'activité, le personnel et la clientèle des structures médico-sociales en faveur des adultes et enfants handicapés de France Métropolitaine et des départements d'Outre-mer. Ainsi, au total, 6 106 établissements et services pour adultes handicapés auraient dû répondre à l'enquête. Parmi eux, 5 442 structures ont renvoyé un questionnaire, ce qui correspond à un taux de réponse global de 89,1 % (tableau 1).

Tableau 1. Nombre total de structures et de places et taux de réponse par catégorie de structures

Libellé de la catégorie	Nombre total de structures	Nombre total de places	Taux de réponse (en %)	
			en termes de structures	en termes de places
Etablissements et services d'aide par le travail (ESAT)	1 443	107 985	92,4	93,0
Centres de rééducation professionnelle (CRP)	92	9 833	93,5	95,8
Centres de préorientation	28	656	89,9	84,1
Foyers occupationnels ou foyers de vie pour adultes handicapés	1 407	42 944	88,4	89,8
Foyers d'hébergement pour adultes handicapés	1 204	38 526	88,5	88,2
Foyers d'accueil polyvalent pour adultes handicapés	99	4 151	91,9	88,5
Maisons d'accueil spécialisées (MAS)	484	19 622	90,7	91,5
Foyers d'accueil médicalisés (FAM)	465	13 622	87,5	89,7
Etablissements expérimentaux pour adultes handicapés	155	3 994	85,8	82,7
Etablissements d'accueil temporaire d'adultes handicapés	10	182	70,0	68,7
Services d'accompagnement à la vie sociale (SAVS) et services d'accompagnement médico-social pour adultes handicapés (SAMSAH)	719	27 123	84,8	86,7
Ensemble des structures pour adultes handicapés	6 106	268 638	89,1	90,7

Source : enquête ES 2006 auprès des établissements et services pour personnes handicapées

Pour que les résultats présentés dans ce document de travail soient représentatifs de l'ensemble des structures visées, il est impératif que les données tiennent compte du nombre et des spécificités de toutes les structures (répondantes comme non répondantes).

Pour ce faire, un redressement de la non réponse totale a été réalisé via la mise en œuvre de la méthode statistique dite du calage sur marges.

Critères de redressement des données

La catégorie de structures

Le taux de réponse varie en fonction de la catégorie de structures, comme l'indique le tableau 1. Compte tenu du fait que les différentes analyses tirées de l'enquête se réalisent en grande partie par catégorie de structures, il est nécessaire d'opérer un redressement différent pour chacune d'entre elles.

Pas de biais lié à la taille des structures

Le biais de non réponse dû à la taille (à savoir le nombre de places) des structures interrogées ne semble pas très important, même s'il varie en fonction de la catégorie de structures.

En effet, le fait que les taux de réponse en termes de structures soit proches de ceux en termes de places (calculé avec le nombre de places attendu contre le nombre de places recensées dans l'enquête) signifie qu'il y a quasiment autant de petites que de grosses structures qui n'ont pas répondu.

Un redressement fin réalisé sur les distributions des tailles des structures ne paraissait donc pas pertinent.

Se caler sur les totaux des nombres de structures et de places

Il est essentiel que le nombre total de places par catégorie corresponde aux données fournies par les services statistiques des DRASS à la fin de la collecte de l'enquête.

Ces données, ainsi que celles sur le nombre total de structures, tenaient compte des non répondants pour connaître l'offre globale d'hébergement, d'accueil et de suivi des adultes handicapés. Pour les répondants, la capacité déclarée sur le questionnaire a été vérifiée par les gestionnaires de l'enquête.

À noter que ce redressement des données ne tient pas compte des niveaux régionaux et départementaux. Ce sont les services statistiques des DRASS qui réalisent pour leur compte des redressements tenant compte du niveau infranational.

Redressement avec la méthode du calage sur marges

Pour combiner à la fois le redressement de la non réponse par catégorie de structures et le respect des totaux fournis par les DRASS, c'est la méthode du calage sur marges qui a été retenue. D'un point de vue technique, c'est la macro SAS Calmar¹ qui a été utilisée.

La table des marges est la suivante, sachant que chaque strate correspond à une catégorie Finess et donc à une catégorie de structures en particulier :

```
data marges;
input var $ N mar1 mar2 mar3 mar4 mar5 mar6 mar7 mar8 mar9
mar10 mar11 ;
cards;
strate 11 28 1443 92 1204 99 484 155 1407 10 465 719
capa198 0 656 . . . . .
capa246 0 107985 . . . . .
capa249 0 9833 . . . . .
capa252 0 38526 . . . . .
capa253 0 4151 . . . . .
capa255 0 19622 . . . . .
capa379 0 3994 . . . . .
capa382 0 42944 . . . . .
capa395 0 182 . . . . .
capa437 0 13622 . . . . .
capa446 0 27123 . . . . .
;
run;
```

La ligne 'strate' permet de contrôler le nombre de structures et les lignes suivantes les totaux des capacités installées par catégorie. Pour ce faire, il a fallu modifier la base de données de telle sorte que la colonne 'capaXXX' soit remplie avec la capacité installée lorsque

¹ Le document de travail de l'Insee sur la macro Calmar (Olivier Sautory, 1993), et la macro elle-même, sont disponible en libre accès sur : <http://www.insee.fr/fr/methodes/outils/calmar/doccalmar.pdf>.

l'établissement est de catégorie XXX et avec zéro lorsque la structure est d'une autre catégorie Finess.

L'utilisation de la macro CALMAR s'est faite grâce au code SAS suivant :

```
%calmar(data=ett_act,ident=finessetab,  
datamar=marges,poids=poi_init,M=2,editpoi=OUI,obseli=oui,  
datapoi=sortie_raking,poidsfin=raking,labelpoi=raking,  
notes=oui);run;
```

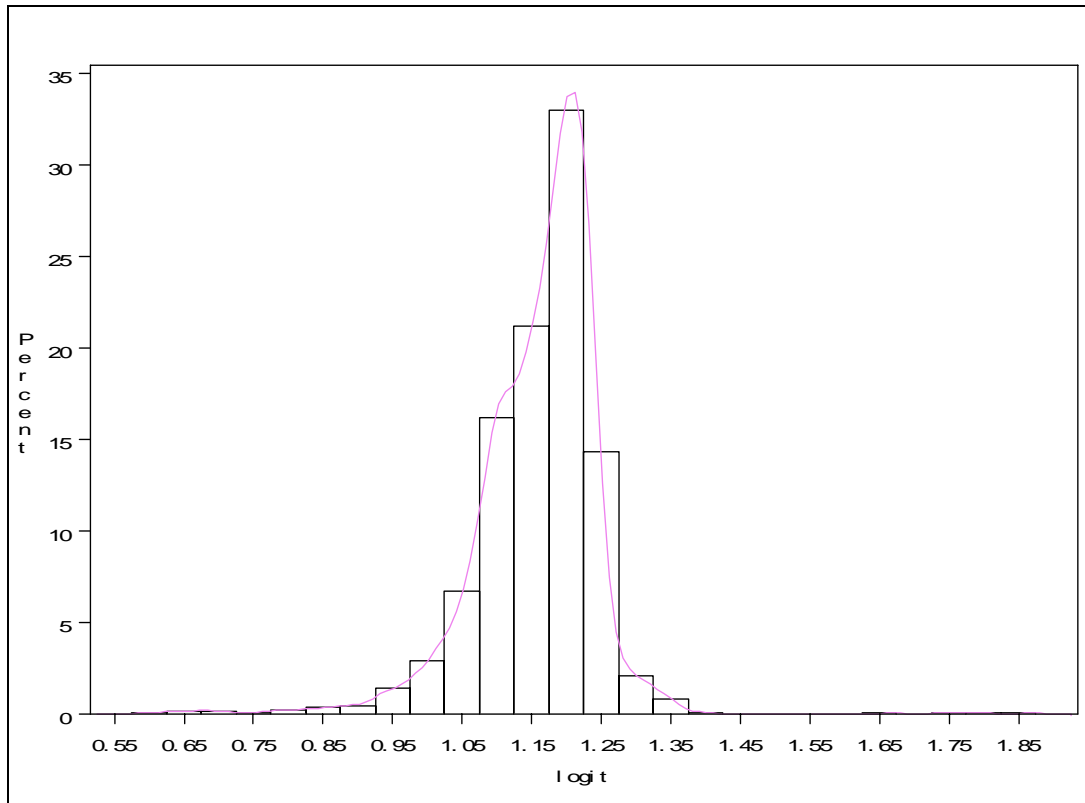
La table en entrée est 'ett_act', l'identifiant qui caractérise chaque ligne de la table 'finessetab' et la table des marges – créée avec le code précédant – est nommée 'marges'. Les poids initiaux (poi_init) correspondent à l'inverse des taux de réponse par catégorie Finess².

C'est la méthode exponentielle ou méthode du raking-ratio (M=2) qui a été retenue. Il est demandé à la macro de créer une table avec les observations éliminées (obseli=oui), d'éditer les valeurs des rapports de poids obtenus (editpoi=oui) et les notes produites durant l'exécution (notes=oui).

La table en sortie contenant les pondérations finales s'appelle 'sortie_raking', la variable contenant ces pondérations 'raking' avec le label 'raking'.

² Ce qui correspond à une première correction de la non réponse sur le nombre de structures par catégorie Finess.

Graphique 1. Distribution des poids obtenus après calage



Graphique 2. Distribution des rapports poids après calage/poids avant calage

