

Les laboratoires d'analyses de biologie médicale en Nord-Pas-de-Calais en 2005 (hors secteur hospitalier public)

En 2005, les 196 laboratoires d'analyses de biologie médicale du Nord-Pas-de-Calais, hors secteur hospitalier public, ont été enquêtés. Parmi eux, 189 ont répondu. Ils ont réalisé en 2005 un chiffre d'affaires d'environ 279,2 millions d'euros correspondant à des actes facturés selon la nomenclature de la Sécurité Sociale (nombre de B, acte de biologie) et remboursés par cette dernière et 7,2 millions d'euros correspondant à des actes dits hors nomenclature, facturés selon le barème de celle-ci, mais non remboursés par la sécurité sociale.

Les laboratoires d'analyses de biologie médicale sont deux fois plus nombreux dans le département du Nord que dans celui du Pas-de-Calais. Ils sont souvent exploités sous forme de sociétés d'exercice libéral. Les établissements relevant du régime spécial de la Sécurité Sociale (SSM) et d'associations loi 1901 reconnues d'utilité publique, bien qu'ils soient peu nombreux, ont une activité importante: en 2005, ils ont réalisé en moyenne plus de 14 millions de B contre une moyenne régionale de l'ordre d'un peu plus de 5 millions.

L'activité d'un laboratoire se compose

- d'une part, du volume global des analyses effectuées sur place pour son propre compte et pour le compte d'autres laboratoires,
- et d'autre part, du volume des analyses transmises à d'autres laboratoires dans le cadre de contrats de collaboration, de règlements intérieurs de sociétés d'exercice libéral (S.E.L.), des actes réservés ou des actes très spécialisés.

En tout état de cause, dans la présente étude, a été retenu pour exprimer l'activité de l'ensemble des laboratoires, le volume global des analyses, remboursé ou non par la sécurité sociale, effectuées sur place, y compris donc celles effectuées en sous-traitance.

1 303 équivalents temps plein (ETP)* en 2005...

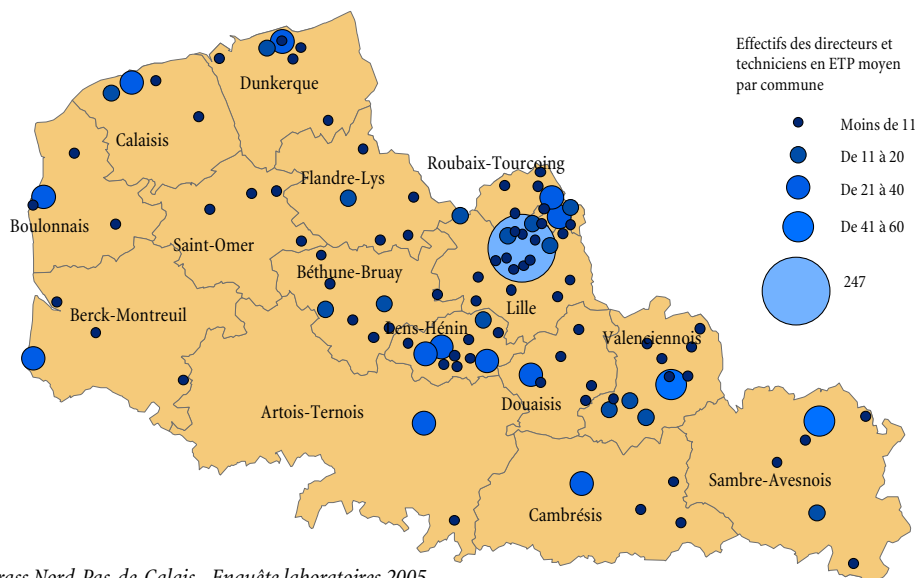
Parmi les 189 laboratoires ayant répondu à l'enquête, 128 étaient situés dans le Nord et 61 dans le Pas-de-Calais.

Plus de 1300 équivalents temps plein (ETP) travaillaient dans les laboratoires d'analyses de biologie dans le Nord-Pas-de-Calais en 2005.

Ils se répartissaient en 330 directeurs et 1028 techniciens. Rapporté au nombre de laboratoires ayant répondu à l'enquête, l'effectif moyen était de 6,9 ETP par laboratoire (5,4 ETP techniciens et 1,7 ETP directeurs).

(*) *Equivalent Temps Plein (ETP) : Correspond au prorata du temps de travail par rapport à un temps plein ; par exemple l'ETP d'une personne travaillant à temps plein est de 1, l'ETP d'une personne travaillant à 80 % est de 0,8.*

Effectifs des directeurs et techniciens travaillant dans les laboratoires du Nord-Pas-de-Calais en 2005



Source : Drass Nord-Pas-de-Calais - Enquête laboratoires 2005

Près d'un ETP sur cinq travaillait dans un établissement implanté à Lille. Plus généralement, les emplois dans les laboratoires d'analyses de biologie médicale sont concentrés dans la Métropole lilloise et dans les centres importants de la région comme Valenciennes, Maubeuge, Hénin-Beaumont, Lens, Cambrai...

Entre 2002 et 2005, alors que le volume global des analyses exprimées en nombre de B et réalisées sur place (quelle que soit l'origine des prélèvements) a progressé de près de 18 %, les effectifs en ETP n'ont augmenté que très faiblement, à peine de 1 %. Le nombre de directeurs est resté stable, tandis que les effectifs de techniciens ont crû de 2 % par an.

Répartition des laboratoires et des effectifs par département en 2002 et en 2005

		2002			2005		
	Fonction	Nombre de laboratoires (*)	Nombre d'ETP	Nombre d'ETP moyen par laboratoire	Nombre de laboratoires (*)	Nombre d'ETP	Nombre d'ETP moyen par laboratoire
Nord	Techniciens		667	5,2		692	5,4
	Directeurs	128	217	1,7	127	209	1,6
	Total		883	6,9		885	7,0
Pas-de-Calais	Techniciens		298	4,9		336	5,4
	Directeurs	61	110	1,8	62	121	2,0
	Total		408	6,7		418	6,7
Région	Techniciens		964	5,1		1 028	5,4
	Directeurs	189	327	1,7	189	330	1,7
	Total		1 291	6,8		1 303	6,9

(*) Laboratoires ayant répondu à l'enquête - Source : Drass Nord-Pas-de-Calais - Enquête laboratoires 2005

Activité stable entre 2004 et 2005

En 2005, dans le Nord-Pas-de-Calais, les analyses effectuées par les laboratoires représentaient 1 060,5 millions d'unités B (y compris les hors nomenclature) soit un chiffre d'affaires d'environ 286,4 millions d'euros. Le volume des analyses hors nomenclature restait faible et ne représentait que 2,5 % de l'activité des laboratoires (26,5 millions d'unités, 7,2 millions d'euros).

Un cinquième de l'ensemble des analyses effectuées sur place l'était pour le compte d'autres laboratoires.

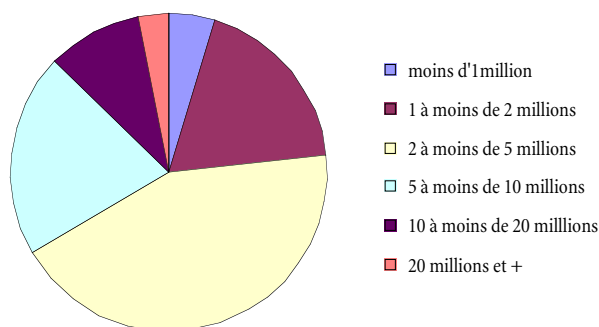
En l'espace de quatre années (2002-2005), le volume des analyses réalisées sur place, quelle que soit l'origine des prélèvements, a augmenté de 17,2 %, soit au rythme annuel moyen de 5,4 %. La progression de l'activité des laboratoires dans la région s'est surtout produite entre 2002 et 2004 et est restée relativement stable entre 2004 et 2005.

Les laboratoires du Nord effectuent proportionnellement moins d'analyses sur place que ceux du Pas-de-Calais (81,4 % contre 91,0 %).

Les laboratoires effectuant entre 2 et 5 millions d'unités de B sont les plus nombreux dans la région. A contrario, ceux réalisant plus de 20 millions d'unités de B sont les plus rares.

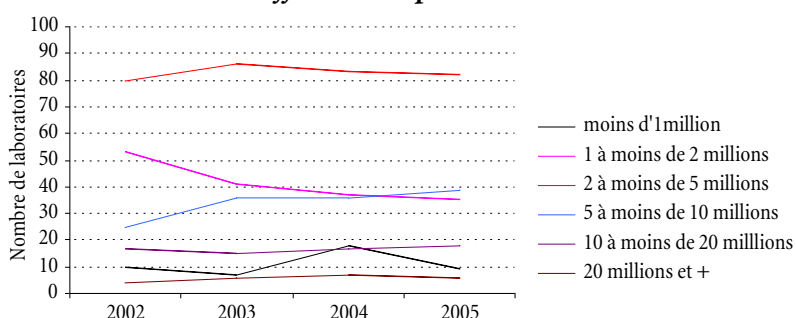
Depuis 2002, la répartition des laboratoires en fonction des tranches d'activité reste globalement stable dans la région à l'exception de ceux de la tranche de 1 à moins de 2 millions qui voient leur nombre diminuer continuellement.

Répartition des laboratoires selon le nombre de B effectués sur place



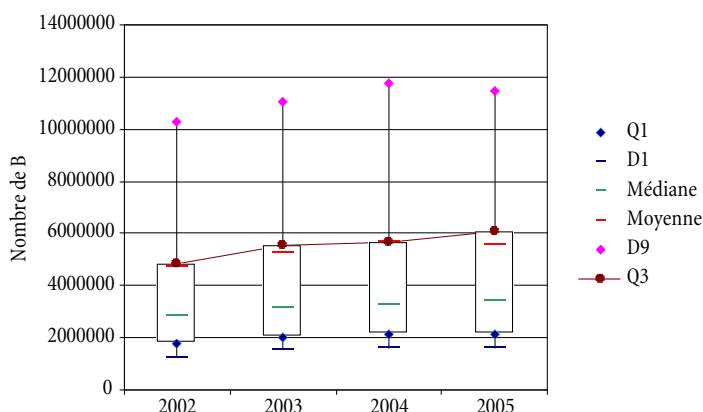
Source : Drass Nord-Pas-de-Calais - Enquête laboratoires 2005

Évolution du nombre de laboratoires selon le nombre de B effectués sur place



Source : Drass Nord-Pas-de-Calais - Enquête laboratoires 2005

Éventail de l'activité des laboratoires(*) entre 2002 et 2005 exprimés en nombre de B dans le Nord - Pas de Calais



Source : Drass Nord-Pas-de-Calais - Enquête laboratoires 2005
 (*) sur la base de 173 laboratoires ayant répondu à l'enquête depuis 2002.

Guide de lecture :

Il s'agit d'une représentation en « boîte de moustaches » (box plot) de la répartition des laboratoires selon leur volume d'activité.

Dans la région, le nombre de B réalisés par les laboratoires en 2005 est plus dispersé qu'en 2002 (la boîte est plus longue). En 2005, 90 % des laboratoires réalisaient moins de 11,4 millions de B (D9), 75 % d'entre eux moins de 6,1 millions (Q3), 50 % moins de 3,4 millions (Médiane), 25 % moins de 2,1 millions (Q1) et 10 % moins de 1,6 millions (D1). Lorsqu'on observe 2004 et 2005, bien que les nombres de B moyens réalisés soient presque identiques, l'activité des laboratoires était cependant plus importante en 2005 qu'en 2004 ; en effet, il y avait plus de 50 % d'entre eux qui réalisaient plus de 3,4 millions de B contre 3,2 millions qu'en 2004.

Des laboratoires souvent exploités par des sociétés d'exercice libéral

Plus d'un laboratoire sur deux dans le Nord-Pas-de-Calais a opté pour le statut de société d'exercice libéral (SELARL et SELAFA). En 2005, près de sept sur dix réalisaient plus de 2 millions d'unités cotées en B, soit en moyenne plus de 5 millions d'unités cotées à la nomenclature contre un peu plus de 6 millions pour les laboratoires ayant un autre statut

juridique. Le palmarès revient aux laboratoires relevant du régime spécial de Sécurité Sociale (quatre établissements) avec une moyenne d'un peu plus de 14 millions d'unités cotées en B. Viennent ensuite ceux de statut d'association de loi 1901 reconnue d'utilité publique (au nombre de six dans la région) avec près de 13 millions de B en moyenne.

Répartition du nombre d'unités cotées en B à la nomenclature effectuées sur place (y compris la sous-traitance pour d'autres laboratoires dans le Nord-Pas-de-Calais en 2005

Statut regroupé	Nombre de B réalisés sur place	Nombre de laboratoires	Nombre moyen d'unités B par laboratoire
Régime Spécial Sécurité Sociale	57 430 410	4	14 357 603
Association loi 1901	77 494 588	6	12 915 765
Société Civile Professionnelle	113 034 570	15	7 535 638
Autres	101 738 560	20	5 086 928
Personne Physique	111 727 852	30	3 724 262
Société d'Exercice Libéral (S.E.L.)	572 496 898	114	5 021 903
Ensemble des laboratoires ayant répondu à l'enquête	1 033 922 878	189	5 470 491

Source : Drass Nord-Pas-de-Calais - Enquête laboratoires 2005

Méthodologie

Cette enquête a été réalisée à partir des déclarations que les directeurs des laboratoires envoient tous les ans à l'Administration, conformément à l'article R6211-25 du C.S.P.

Elle recense par région :

- le nombre de laboratoires privés,
- leur statut juridique,
- leur volume d'activité exprimé en nombre de B sur l'année civile écoulée en distinguant le volume global des analyses réalisées sur place, y compris en sous-traitance, le volume effectué sur place en sous-traitance pour d'autres laboratoires et le volume des analyses transmises à d'autres laboratoires,
- le personnel (directeurs et techniciens).

Ce numéro a été réalisé par le service Études et Statistiques, René Dang, avec le concours de l'Inspection Régionale de la pharmacie, Pierre Bertolino

11 Hôpital et Nutrition dans la région Nord Pas-de-Calais

12 La prise en charge des handicapés dans le Nord Pas-de-Calais

13 Les services de soins infirmiers à domicile dans la région Nord Pas-de-Calais en 2002

14 Le personnel des établissements et services pour personnes handicapées dans la région Nord Pas-de-Calais

15 Nos comportements alimentaires et pratiques sportives : le fruit d'un mode de vie et de représentations corporelles

16 L'hébergement en établissement des personnes âgées dans le Nord-Pas-de-Calais

17 Profils des personnes handicapées vieillissantes prises en charge dans les établissements médico-sociaux et les structures de travail protégé du Nord-Pas-de-Calais

18 Les professionnels de la santé dans le Nord Pas-de-Calais
L'installation des jeunes diplômés

19 Le personnel des établissements pour adultes et enfants en difficulté sociale dans le Nord-Pas-de-Calais

20 Qualité de vie et recours aux soins : Les hommes sont mieux lotis que les femmes

21 Les services d'action éducative en milieu ouvert dans le Nord Pas-de-Calais en 2004

22 Les personnes âgées dépendantes à l'hôpital en 2003 dans le Nord-Pas-de-Calais

23 Le programme de santé Cancers du Plan Régional de santé publique du Nord-Pas-de-Calais

24 Les laboratoires d'analyses de biologie médicale en Nord-Pas-de-Calais en 2005